



Byliv og fællesskab i Frederiksværk

Baggrundsrapport



Finansieret af
Den Europæiske Union

Indhold	
Indledning.....	5
Byens kontekst - rammer for bysamarbejder.....	5
Demografi og socioøkonomiske forhold	8
Indkomst (gennemsnitsindkomst i kr.).....	9
Uddannelsesniveau (% af befolkningen 25–64 år).....	10
Beskæftigelsesstatus (% af arbejdsstyrken)	10
Bolityper (% af boligmassen)	10
De strategiske rammer	11
Halsnæs i bevægelse - vision 2035	11
Indsats 1: Styrket bosætning og balanceret befolkningssammensætning.....	11
Indsats 2: Sammenhængende natur, fokuseret bæredygtighed og nyt niveau for grøn omstilling	12
Indsats 3: Mere og bedre uddannelse til især børn og unge	13
Indsats 4: Fysisk og mental sundhed for især børn og unge	14
Planmæssige rammer	16
Kommuneplan 2025	16
Levende bymidte i Frederiksværk i kommunalplan 2025	16
Byudvikling og rækkefølgebestemmelser i kommuneplanen	21
By- og boligudvikling i kommuneplanen	21
Frederiksværk i kommuneplanen.....	24
Centerområder og detailhandel	25
Erhverv i kommuneplanen	28
Kulturmiljøer i byerne.....	29
Bynatur i kommuneplanen	32
Turisme i kommunalplanen og turismestrategi i regi af VisitNordsjælland.....	34
Bosætning.....	36
Infrastruktur – gode forbindelser	37
Attraktiv kommune – levende bymidter, stærk fortælling og udviklede attraktioner	37
Levende bymidter.....	37
Fortællingen om Halsnæs.....	37
Kultur- og naturattraktioner	37
Byudvikling og flere borgere – fortætning, nye områder og investordialog.....	38
Erhvervsstrukturer.....	39

Baggrundsrapport, Frederiksværk bymidte

Lokal erhvervsstruktur.....	39
Detailhandel	39
Kulturarv i Frederiksværk	41
Bysamarbejde i Frederiksværk	43
Frederiksværk Forum	43
Gjethuset	43
Industrimuseet Frederiks Værk	44
Klima- og naturambitioner i byudvikling	45
Klimahandleplan.....	45
Nationalpark Kongernes Nordsjælland	45
Overblik over kilder	48

Indledning

Frederiksværk er en af 16 byer i Danmark, der i januar 2025 via Erhvervsstyrelsen har fået del i midler fra EU's Regionalfond til udvikling af en bystrategi og understøttelse af bysamarbejder. Der er opnået knap 1 mio. kr. i støtte med projektet *Byliv og fællesskab i Frederiksværk* med henblik på at skabe en samlet strategi for en levende og bæredygtig bymidte. Projektet realiseres mellem 2025-2027 på tvær af bymidtens aktører - ejendommejerere, detailhandel, foreninger, kultur- og uddannelsesinstitutioner, og har til formål at styrke lokal vækst og jobskabelse.

Som en del af arbejdet frem mod bystrategien er der udarbejdet denne baggrundsrapport. Baggrundsrapporten er udarbejdet af Halsnæs Kommune i 2025 på baggrund af data indsamlet i forbindelse med udarbejdelse af Kommuneplan 2025, projektet *Byliv og fællesskab i Frederiksværk* og *Områdefornyelsen - Liv og åbne døre på Krudtværket*, og skal give grundlag for arbejdet med at skabe en samlet og bæredygtig bystrategi for Frederiksværk.

På den måde udgør baggrundsrapporten en del af grundlaget for de politiske drøftelser om retningen i bystrategien ved at vise, hvor Frederiksværk kommer fra, hvor Frederiksværk står i dag, og hvad der kan påvirke Frederiksværk både indenfor denne byrådsperiode og i et længere tidsperspektiv.

Baggrundsrapporten er således ikke et facit men et grundlag for den politiske drøftelse, der skal afgøre retningen for Frederiksværk fremover.

Byens kontekst - rammer for bysamarbejder

Frederiksværk er beliggende på halvøen Halsnæs. Frederiksværk er kommunens hovedby og er placeret i den nordvestlige del af Region Hovedstaden mellem Arresø og Roskilde Fjord. Byen har ca. 12.800 indbyggere og fungerer som kommunens administrative og kulturelle centrum med rådhus, gymnasium, svømmehal, detailhandel og kulturtilbud. Den geografiske placering giver byen en stærk tilknytning til naturen, med skovområder, kyst og sø, hvilket understøtter friluftsliv og turisme.

Frederiksværk er udpeget til et af Danmarks 25 nationale industriminder. Historisk er Frederiksværk en af Danmarks første industribyer, grundlagt i midten af 1700'tallet omkring kanonstøberi, krudtværket og senere stålvalseværket. Industri præger den dag i dag stadig byens identitet. Industrihistorien har sat rammerne for byens struktur, og den industrielle kulturarv er i dag et centralt element i byudviklingen.

Der er mellem 2018-2022 investeret betydelige midler i udviklingen af Frederiksværk bymidte under projektet *Stålsat By*, hvor der i samarbejde med A.P. Møller Fonden og Realdania er gennemført renovering af kanalen, omdannelse af byrum og skabt en styrket forbindelse til Krudtværksområdet.

Krudtværksområdet er fra 2025 udpeget til områdefornyelse, og skal frem mod 2030 spille en vigtig rolle i omdannelsen af den gamle industriby til en attraktiv og interessant bosætningsby. Områdefornyelsens vision er, at området skal være en aktiv og levende del af bymidten, et sted hvor fortidens produktionsmiljø bliver rammen om nutidens fællesskaber og fremtidens muligheder. Et sted med liv og åbne døre. Krudtværksområdet huser Industrimuseet Frederiks Værk, en lang række af kommunens

foreninger, og et stærkt aktørmiljø omkring de unges institutioner, der er placeret i og nær Krudtværksområdet. Halsnæs Kommune arbejder parallelt med områdefornyelsen med udvikling af en ungecampus på Krudtværksområdet.

Klima og miljømæssige bæredygtighed er et centralt element i byudviklingen i Frederiksværk, og indeholder væsentlige elementer af udvikling indenfor rammerne af genanvendt bygningsmasse etc.

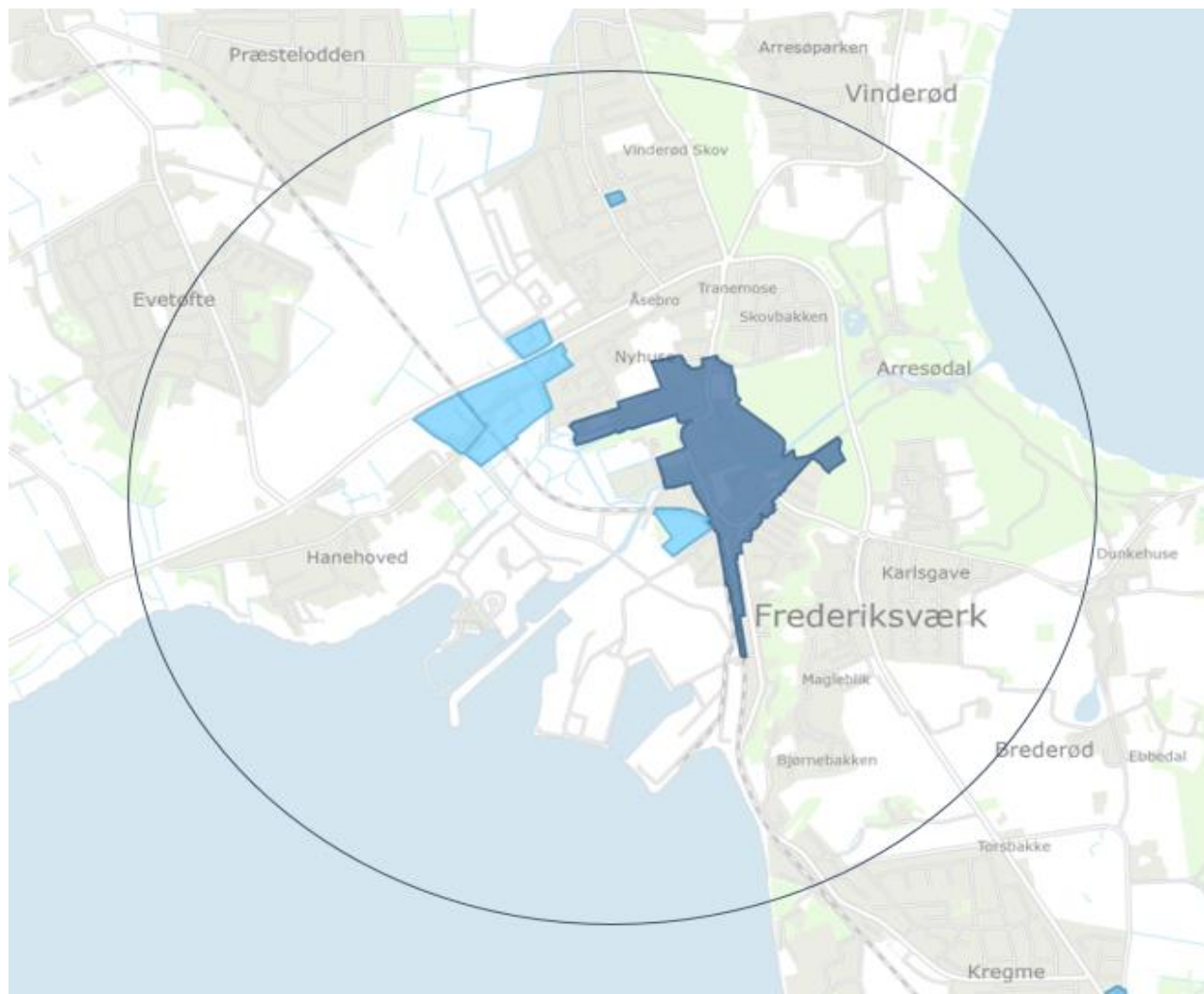
Erhvervsmæssigt er Frederiksværk fortsat præget af industri, især metalforarbejdning og stålproduktion. Men globalisering og vidensamfundet har kostet dyrt og Frederiksværk har tabt over 1.500 arbejdspladser i stålindustrien, siden industrien var på sit højeste i 1970'erne. Detailhandel og service spiller i dag en stigende rolle i omstillingen af byen, der på trods af nedgang i butikker har et aktivt handelsliv omkring Nørregade med mange lokale forretningsdrivende. Krudtværksområdet er med Kommuneplan 2025 indarbejdet i bymidten og kan fremadrettet huse butikker, der er knyttet til produktions- og værkstedsaktiviteter, såsom kunsthåndværk, designprodukter, lokal fødevarerproduktion og specialforretninger med tilknytning til områdets kulturhistorie. Udpegningen af Krudtværksområdet til mindre detailhandel skal være med til at understøtte handelslivet i bymidten ved flerhed af tilbud.

Med ombygningen af Gjethuset til regionalt kulturhus i 1996 samt statsanerkendelse af Industrimuseet Frederiks Værk i 2004 er fokus på kultur og oplevelsesøkonomi i byen vokset. Gjethuset fungerer i dag som aktivt musik- og kulturhus, som danner rammen om alt lige fra rockkoncerter og konferencer til børneteater, professionelt turnéteater, kammermusik og internationale udstillinger. Gjethusets vision er at være et sted, hvor mennesker kan mødes og skabe nye relationer på tværs af kulturelle og sociale skel. Industrimuseet Frederiks Værk er et museum uden mure, som lægger særlig vægt på at formidle det samlede bymiljø. Museet har administration og udstillinger i flere historiske bygninger i Frederiksværk bymidte og har brugsret over bygninger og arealer i Krudtværksområdet.

Frederiksværk ligger fordelagtigt placeret med tog og færgeforbindelser, og har en kort distance fra både København, Aarhus og Ebeltoft. Infrastrukturen omfatter Lokaltog til Hillerød og Hundested samt Amtsvejen til resten af Nordsjælland. Der er planlagt en opgradering af rute 16 mellem Frederiksværk og Hillerød til motortrafikvej med supercykelsti, hvilket skal styrke mobiliteten og pendler forbindelserne. Derudover indgår Frederiksværk i regionale strategier for bedre kollektiv transport og cykelinfrastruktur.



Halsnæs Kommune og Frederiksværk



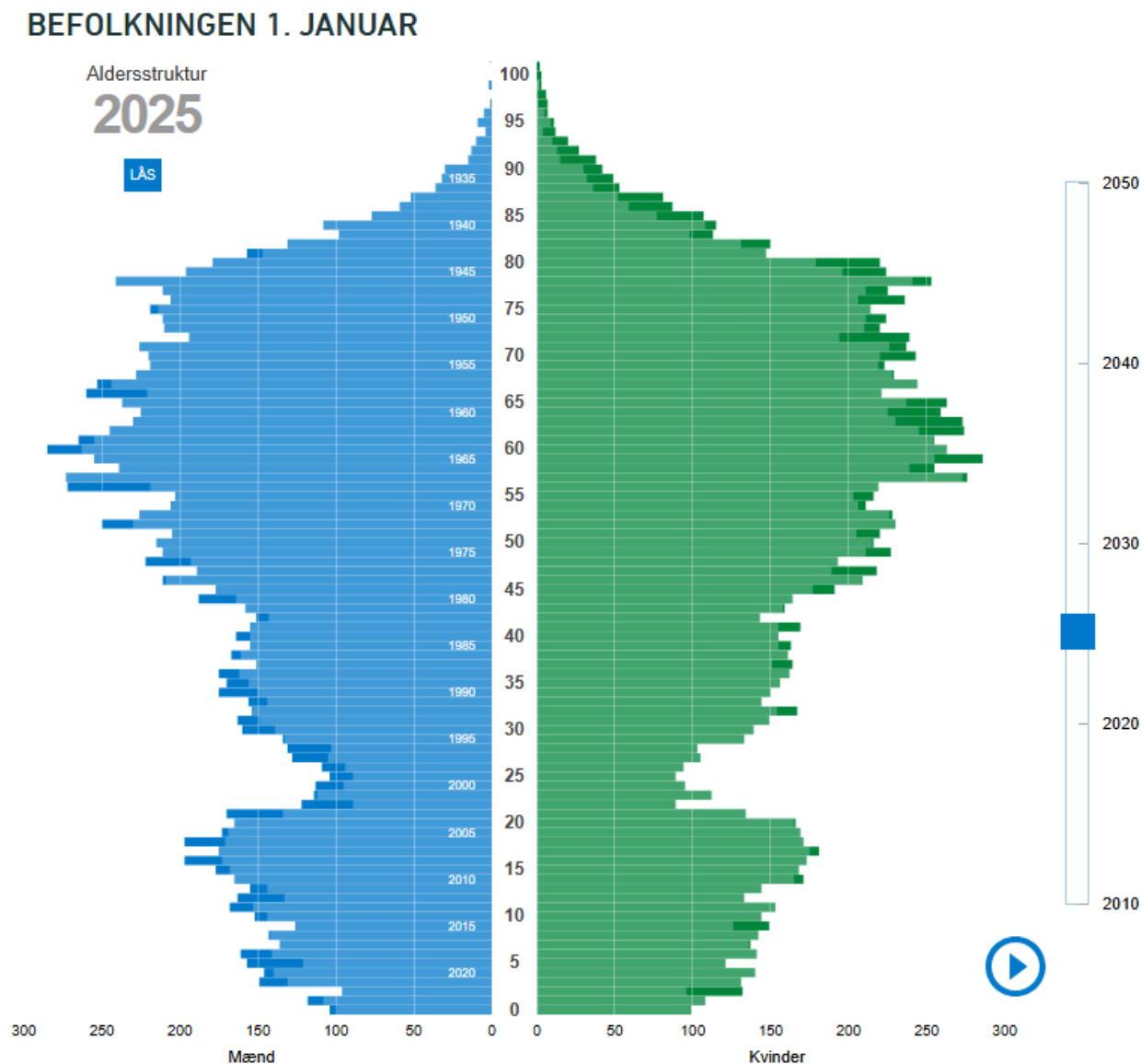
Frederiksværk analyseopland jf. Kommuneplan 2025

Frederiksværk bymidte

Demografi og socioøkonomiske forhold

Frederiksværk er en by i Halsnæs Kommune med ca. 12.076 indbyggere. Byen har haft en relativt stabil befolkningsudvikling over tid. Kønsfordelingen er 48,9 % mænd og 51,1 % kvinder.

Befolkningens aldersstruktur 2025 (Halsnæs Kommune)



Der findes ikke fuldt detaljerede socioøkonomiske data på byniveau i de offentlige kilder, men Frederiksværk følger generelt mønstrene for Halsnæs Kommune, som er karakteriseret ved:

- En relativt høj andel faglærte og ufaglærte.
- En gennemsnitsindkomst, der ligger lavere end Region Hovedstadens gennemsnit.
- En arbejdsstyrke præget af industri, håndværk, detailhandel og service.
- Et boligmarked med overvægt af ejerboliger, men også en betydelig andel almene boliger.

Frederiksværk har historisk været en industriby (stål, krudtværk, metalindustri), hvilket stadig afspejles i erhvervsstrukturen.

Indkomst (gennemsnitsindkomst i kr.)

- Halsnæs: **330.000 kr.**
- Danmark: **360.000 kr.**

Uddannelsesniveau (% af befolkningen 25–64 år)

- Grundskole: Halsnæs 30 %, DK 18 %
- Gymnasial: Halsnæs 22 %, DK 25 %
- Erhvervsfaglig: Halsnæs 33 %, DK 28 %
- KVVU: Halsnæs 4 %, DK 5 %
- MVU: Halsnæs 9 %, DK 17 %
- LVU: Halsnæs 2 %, DK 7 %

Beskæftigelsesstatus (% af arbejdsstyrken)

- I beskæftigelse: Halsnæs 72 %, DK 76 %
- Ledige: Halsnæs 4 %, DK 3 %
- Uden for arbejdsstyrken: Halsnæs 24 %, DK 21 %

Boligtyper (% af boligmassen)

- Ejerboliger: Halsnæs 58 %, DK 60 %
- Almene boliger: Halsnæs 22 %, DK 20 %
- Private lejeboliger: Halsnæs 15 %, DK 17 %
- Andelsboliger: Halsnæs 5 %, DK 3 %

De strategiske rammer

Halsnæs i bevægelse - vision 2035

Byrådet i Halsnæs Kommune har i december 2022 vedtaget kommunens visionen *Halsnæs i Bevægelse Vision 2035* som sætter en ambitiøs retning for Halsnæs som en kommune i bevægelse – et sted, hvor natur, fællesskab og livsmuligheder går hånd i hånd. Visionen bygger på Halsnæs' stærke identitet: den rå natur, de levende lokalmiljøer, den autentiske kulturhistorie og en stærk tradition for velfærd. Målet er at skabe en kommune, der tiltrækker flere borgere og besøgende, styrker sundhed og uddannelse, og samtidig værner om naturen og bidrager aktivt til den grønne omstilling. Visionen samler sig i fire tværgående indsatser, der skal være realiseret senest i 2035.

Halsnæs vil skabe de bedste livsmuligheder for alle gennem adgang til natur, sunde rammer for børn og unge samt høj kvalitet i uddannelse og velfærd.

Visionen indeholder tre strategiske pejlemærker:

1. Tiltrække borgere og besøgende

- Udvikle levende bymiljøer og stærke lokale fællesskaber
- Udnytte natur og kultur som stedbundne styrker
- Styrke turisme og helårsoplevelser

2. Styrke sundhed, uddannelse og livsmuligheder

- Løfte uddannelsesniveaue og skabe bedre muligheder for unge
- Forbedre sundhed og trivsel på tværs af alle aldre
- Udvikle velfærdstilbud og sikre kvalitet i dagtilbud, skoler og omsorg

3. Værne om naturen og fremme grøn omstilling

- Skabe mere vild, robust og sammenhængende natur
- Gøre det nemt at træffe bæredygtige valg
- Arbejde i partnerskaber med erhvervsliv og civilsamfund om klimaindsatser

Af de tre pejlemærker udspringer fire tværgående indsatser, som tilsammen udgør en handleplan for visionen. Indsatserne skal være i mål senest 2035 og gerne før.

Indsats 1: Styrket bosætning og balanceret befolkningssammensætning

Indsats #1 fokuserer på at gøre Halsnæs til et endnu mere attraktivt sted at bo, arbejde og besøge. Målet er at tiltrække flere borgere og skabe en mere balanceret befolkningssammensætning gennem udvikling af boliger, infrastruktur og stærke lokale fællesskaber. Halsnæs vil udnytte sine unikke natur- og

kulturkvaliteter, styrke helårsturismen og skabe bedre rammer for erhvervsliv og mobilitet. Indsatsen realiseres gennem en ny bosætningsstrategi og en målrettet udvikling af både digital og trafikale infrastruktur.

1. Ny bosætningsstrategi (Projekt 1.1)

- Udvikles i 2023 med mål om netto-tilflytning senest i 2035
- Bygger på analyser af boligpræferencer, flyttemønstre og segmenter
- Fokus på:
 - Hvilke boligtyper og faciliteter der tiltrækker forskellige grupper
 - Seniorbofællesskaber og generationsfællesskaber som redskab til balance
 - Forbedring af ankomstoplevelser og synlig markedsføring af lokalområder
 - Strategiske opkøb og udvikling af bymiljøer med kultur og velfærd
 - Bæredygtighed, klimasikring og langtidsholdbare boligområder
 - Styrket digital tilstedeværelse og markedsføring af kommunen

2. Udvikling af mobilitet og infrastruktur (Projekt 1.2)

- Videreførelse af eksisterende trafikstrategi (2020–2028)
 - Trykke skoleveje
 - Færre uheld og bedre fremkommelighed
 - Flere på cykel
- Fokus på at forbedre mobiliteten både internt og til/fra kommunen
- Styrkelse af digital infrastruktur:
 - Bedre mobildækning
 - Udbygning af fibernet
 - Understøttelse af hjemmearbejde og fleksible arbejdsliv
- Undersøgelse af finansiering via Infrastrukturplan 2035
- Arbejde for bedre kollektiv transport, fx:
 - Mulighed for S-tog til Frederiksværk
 - Bedre forbindelser som både klima- og bosætningsløft
- Transportindsatsen kobles til kommunens klimamål, da transport udgør en stor del af CO₂-udledningen

Indsats 2: Sammenhængende natur, fokuseret bæredygtighed og nyt niveau for grøn omstilling

Indsats #2 sætter retningen for, hvordan Halsnæs vil styrke naturen, bæredygtigheden og den grønne omstilling gennem partnerskaber og målrettede indsatser. Naturen skal fylde mere i hverdagen, være mere sammenhængende og lettere at opleve. Samtidig skal kommunen skabe rammer, der gør det nemt for borgere, virksomheder og besøgende at træffe klimavenlige valg. Indsatsen bygger på samarbejde med erhvervsliv, fonde og civilsamfund og skal løfte både naturkvalitet, turisme og CO₂-reduktion til et nyt niveau.

1. Naturen i spil gennem sammenhæng og formidling (Projekt 2.1)

- Skabe flere **sammenhængende naturstrøg** i partnerskab med fonde og aktører
- Forbinde eksisterende naturområder via **økologiske korridorer** og grøn transport
- Undersøge muligheder for at **åbne kyststrækningen** mellem Frederiksværk og Lynæs
- Overveje omlægning af kommunal landbrugsjord til naturformål
- Udvikle en samlet **formidlingspakke** om vand, søer og naturaktiviteter
- Styrke naturformidlingen gennem:
 - nye platforme og formidlingsformer
 - bedre adgang til naturlegepladser og hverdagsnatur
 - flere faciliteter, kort og naturruter
 - kobling mellem natur og kultur, fx audiowalks
- Målet er at nå nye målgrupper og skabe stærkere natur- og kulturoplevelser

2. Destinationsudvikling: natur og turisme kobles tættere sammen (Projekt 2.2)

- Udvikle en stærkere kobling mellem **natur og turismeerhverv**
- Etablere flere og bedre **overnatningsmuligheder**
- Skabe stærke fortællinger om lokalområderne
- Udvikle flere stier langs kyst, søer og vandløb
- Undersøge en ny attraktion på **Nordmolen i Hundested**
- Udnytte potentialet i **Halsninoen** med:
 - pop-up virksomheder og events
 - alternative, ikke-permanente overnatningsformer
- Fokus på **helhedsoplevelser**: overnatning, mad og aktiviteter i sammenhæng
- Turismeudviklingen skal være bæredygtig og relevant for både borgere og besøgende

3. Bæredygtighed og grøn omstilling (Projekt 2.3)

- Kommunens egne CO₂-udledninger udgør ca. 4 % – derfor fokus på bredere indsats
- Deltagelse i **DK2020-projektet** med ambitiøs CO₂-reduktionsstrategi
- Dialog med virksomheder om reduktion af forbrug og udledninger
- Fokusområder:
 - øget **genanvendelse af affald**
 - grøn omstilling af **kommunens bilflåde** (fx elbiler i hjemmeplejen)
 - **ladestanderstrategi** for bedre adgang til opladning
 - **energioptimering** af kommunens bygninger
 - vurdering af behovet for færre kommunale bygningskvadratmeter
- Understøtte borgere og virksomheder, der udvikler **innovative grønne løsninger**

Indsats 3: Mere og bedre uddannelse til især børn og unge

Indsats #3 handler om at styrke børn og unges livsmuligheder gennem bedre uddannelse, stærkere fællesskaber og et mere sammenhængende læringsmiljø. Halsnæs vil sikre, at alle børn og unge får et trygt, sundt og udviklende forløb fra dagtilbud til ungdomsuddannelse. Indsatsen fokuserer både på kvaliteten i folkeskolen, tidlig indsats, mental trivsel og på at løfte uddannelsesniveaet blandt unge og unge voksne, så flere får en faglig eller videregående uddannelse.

3.1 Styrket almenområde i dagtilbud og folkeskoler

- Implementering af strategien *"Sammen om praksis"*
- Fokus på tidlig indsats og sammenhængende forløb for børn og familier
- Udvikling af *mellemløber*, så flere børn med særlige behov kan inkluderes i almenområdet
- Justering af visitation og incitament, så flere børn trives i lokale dagtilbud og skoler

3.2 Styrket kvalitet i folkeskolen

- Eleverne skal blive så dygtige som muligt og fortsætte på ungdomsuddannelse
- Fokus på mental sundhed og robuste børn og unge
- Tættere samarbejde med civilsamfund, forældre og frivillige
- Indsatser for at:
 - forbedre afgangskarakterer
 - styrke testkompetencer og brug af hjælpemidler
 - reducere elevfravær
- Fokus på rekruttering, fastholdelse og opkvalificering af lærere og pædagoger
- Alle skoler skal udvikles til *"idrætsfolkeskoler"* for at fremme sundhed og bevægelse

3.3 Løft af unges uddannelsesniveau

- Mål: Uddannelsesniveaet skal op på landsgennemsnit
- Fokus på unge, der kun har grundskolen – andelen skal ned
- Samarbejde med erhvervsliv og kommunale arbejdspladser om opkvalificering
- Styrket kommunal ungeindsats
- Undersøgelse af mulighed for at udvide Frederiksværk Gymnasium og HF med erhvervsuddannelse i et campusmiljø

Indsats 4: Fysisk og mental sundhed for især børn og unge

Indsats #4 fokuserer på at skabe bedre fysisk og mental sundhed for alle borgere – med særligt fokus på børn og unge. Halsnæs vil gøre det let at leve et aktivt liv, styrke forebyggelse og sikre, at sundhedstilbud også når de mest udsatte. Natur, bevægelse og kultur skal bruges aktivt som veje til trivsel, og kommunen vil arbejde på tværs af forvaltninger og i partnerskaber for at skabe stærke og sunde rammer.

4.1 Styrkelse af den tværgående sundhedsorganisation

- Fokus på sundhed og trivsel for børn og unge

- Tværgående samarbejde mellem dagtilbud, skoler, ungdomsuddannelser og forvaltninger
- Sunde rammer skal tiltrække børnefamilier og styrke livskvaliteten

4.2 Forebyggelse og mental sundhed

- Fokus på mental sundhed som grundlag for trivsel og læring
- Forebyggende indsatser omfatter:
 - sunde vaner (fx rygning, alkohol)
 - morgenmad på skoler
 - forebyggende besøg hos gravide
 - styrkede forældrekompetencer
- Partnerskaber med lokale aktører for at skabe flere bevægelsesaktiviteter
- Fokus på nærhed i sundhed og tværgående samarbejde

4.3 Bevægelse og natur som veje til bedre sundhed

- Flere borgere – især unge – skal i bevægelse
- Partnerskaber med DBU, DGI m. fl.
- Udnyttelse af natur og vand som stærke sundhedsressourcer
- Fokus på tidlige bevægelsesvaner via foreninger, skoler og dagtilbud
- Styrkelse af rammer for selvorganiseret idræt
- Indsatser målrettet unge 13–30 år, bl.a. via sociale medier
- Kommunikationskampagne om idrætstilbud og naturmotion
- Undersøgelse af, hvordan kommunale strukturer kan styrke foreningslivet og frivillighed

Planmæssige rammer

Kommuneplan 2025

Kommuneplanen regulerer den fysiske anvendelse i Halsnæs Kommune. Den indeholder rammer og retningslinjer for den fysiske udvikling i kommunen og har et 12 års sigte. Kommuneplan 2025 for Halsnæs Kommune er udarbejdet efter bestemmelserne i Planloven, jf. lovbekendtgørelse nr. 572 af 29. maj 2024.

Forslaget til Kommuneplan 2025 blev behandlet af Byrådet 26. juni 2025 og forslaget sendes i høring fra 24. juli 2025 til 2. oktober 2025. Kommuneplan 2025 blev endelig vedtaget af Byrådet 18. december 2025. Som en overordnet og langsigtet plan for Halsnæs Kommune skal kommuneplanen afspejle de værdier og kvaliteter, der er i Halsnæs og samtidig kunne håndtere de samfundsmæssige forandringer, der måtte komme.

Levende bymidte i Frederiksværk i kommunalplan 2025

I Frederiksværk udgør Nørregade byens handelscentrum og danner rammerne for handelsliv. Nørregade ligger i direkte forbindelse til kulturcentrummet ved Gjethuset, Torvet og Palæet, samt Krudtværksområdet. Gymnasiets placering tæt på bymidten, samt placeringen af UngeKulturCenter på Krudtværket understreger Frederiksværk som en dynamisk by, der også samler den yngre del af befolkningen. Frederiksværk rummer en unik fortælling om 250 års ubrudt industrihistorie, hvoraf bymidten rummer store dele af denne fortælling.

Baggrund og inddragelse

I februar 2025 afholdt Halsnæs Kommune fire særskilte workshops med Frederiksværk Forum, Frederiksværk Handel og en administrativ workshop med relevante fagpersoner. Derudover blev der afholdt en åben workshop på Krudtværket. På workshops kom deltagerne også med andre input, men i dette arbejde er kun de elementer, der har relevans for bymidten og den strategiske planlægning, blevet inkluderet. Med udgangspunkt i workshops og en række vedtagne strategier har Halsnæs Kommune fastsat en række målsætninger og virkemidler for, hvordan bymidten i Frederiksværk skal udvikle sig. Nærværende strategiske planlægning for Frederiksværk bymidten er også udarbejdet på baggrund af kommunens strategier og planer:

Visionen er, at Frederiksværks industrielle kulturarv skal være udgangspunktet for udvikling og vækst. Målet er, at den industrielle arv kan bidrage til at løfte byen og tackle dens sociale, kulturelle og fysiske udfordringer. Med udgangspunkt i workshopsene og de vedtagne strategier og planer har Halsnæs Kommune fastsat en række udviklingspotentialer, målsætninger og virkemidler for, hvordan udviklingen af Frederiksværk bymidte skal ske.

Udviklingspotentialer

I arbejdet med strategisk planlægning af bymidten er der gennem inddragelsesprocessen med byens aktører blevet identificeret en række stedbundne udviklingspotentialer. Udviklingspotentialerne opdeles i fem temaer: Historie og kultur, Blå og grøn bymidte, Wayfinding og Byens liv og fællesskab.

Historie og kultur

Frederiksværk er en by med en stor historie, som er en vigtig del af bymidtens identitet. Bymidten er kendt for sine smukke og karakteristiske gamle bygninger, der fortæller spændende historier om byens udvikling som industriby og bidrager til byens særlige atmosfære. Byens bystruktur og historiske bymiljø, som er en del af Kongernes Nordsjælland, gør Frederiksværk til et attraktivt sted at bo og besøge.

Frederiksværk er udpeget som et af de 25 nationalt industriminder på grund af sin 250 års levende og fortløbende industrihistorie. Bymidstens struktur og historiske bygninger, såsom kanalen, Gjethuset, Palæet, det historiske krudtværk og arbejderboliger, er vidnesbyrd om byens industrielle arv og bidrager til byens unikke karakter. Stålintustrien er stadig en levende del af byens erhvervsliv og borgernes selvforståelse, hvilket gør Frederiksværk til noget helt særligt.

Gågaden, Nørregade, med sin mange bevaringsværdige bygninger er et centralt område i byen, hvor mange mennesker færdes. Krudtværksområdet har tidligere været brugt til krudtproduktion og ligger som et samlet industriareal og bidrager med sin struktur af produktionsbygninger og voldanlæg til byens særlige karakter og rå charme. Både Krudtværksområdet inkl. museet og Gjethuset er centrale elementer i byens industrihistorie og fungerer som vigtige kulturelle samlingspunkter, der tiltrækker både lokale og besøgende, skaber liv og aktivitet.

Historien og kulturen er vigtige udviklingspotentialer for Frederiksværk bymidte. Disse potentialer har allerede været i fokus gennem *Stålfast By* de sidste 10 år. Under inddragelsesprocessen blev det tydeligt, at dette er en del af det, der gør de lokale aktører stolte af deres by. Det er også vigtigt for dem, at der fortsat lægges vægt på disse aspekter, og at de videreudvikles.

Blå og grøn bymidte

Frederiksværk er en by med en særlig karakter, omgivet af natur og vand, der strækker sig helt ind i bymidten. Det synlige vandmiljø i bymidten, især kanalen, er en stor værdi for bymidten og bidrager til byens særlige karakter. Den autentiske bymidte midt i naturen er en attraktion i sig selv.

Krudtværksområdet, med sin åbne grønne karakter og industrihistorie, er et vigtigt område i Frederiksværk. Kombinationen af historiske elementer, foreninger og erhverv giver Krudtværksområdet en særlig karakter, som er vigtig at bevare og videreudvikle.

De skovklædte skrænter, der skærer sig ind bag byen og danner ryg mod fjorden, kan fornemmes fra bymidten. Der er direkte adgang fra bymidten til skoven, hvilket giver lokale og besøgende mulighed for at nyde naturen tæt på byen. Selvom bymidten ligger tæt på skoven, er der stadig potentiale for at forbedre adgangen mellem bymidten og den omkringliggende natur samt de rekreative muligheder. Dette kan være med til at gøre Frederiksværk endnu mere attraktiv for både lokale og besøgende.

Kombinationen af natur og byliv gør byen til et attraktivt sted at bo, det er vigtigt at videreudvikle bymidtens grønne karakter og give flere muligheder for at nyde både bymidtens faciliteter og opleve den omkringliggende natur. Det er vigtigt at bymidten afspejler den natur og industrihistorie byen har, ved at gøre den mere tilgængelig og synlig.

Byens liv og fællesskab

Frederiksværk er en by med et stærkt fællesskab, hvor mange aktive foreninger bidrager til byens liv og skaber en dynamisk atmosfære. Kommunen vil gerne facilitere samarbejder der kan være med til at understøtte og løfte bymidten. Der er potentiale for at skabe stærke partnerskaber til fordel for bymidten. Der er mulighed for en positiv udvikling, hvor både foreninger og erhvervsliv bidrager og er med til at danne rammerne for bymidtens fremtid.

Bymidten har et stort potentiale for udvikling inden for handel, kultur og kunsthåndværk, hvilket kan styrke dens position som et attraktivt sted at bo og besøge. Mange foreninger har særskilte lokaler på Krudtværket, som kun bruges et par gange om ugen. Der er potentiale for at skabe et mere levende miljø, hvis foreningerne deler lokaler, så der er aktivitet flere gange om ugen. Dette vil også frigive lokaler til andre formål.

Frederiksværk centrale handelsgade, Nørregade, er byens gågade med mange besøgende. Gågaden har også potentiale til at tiltrække flere butikker og skabe flere dagligdagsoplevelser, hvilket vil gøre området mere levende og tiltrække både lokale og turister. Her er der et uudnyttet potentiale, som lokale kræfter kan få gavn af. For at tiltrække flere lokale i dagligdagen er det oplagt at tilføje flere offentlige funktioner, som gør området mere attraktivt.

På Krudtværksområdet er museet en vigtig aktør og udstillingen er en populær destination, der tiltrækker mange besøgende. Ågalleriet og amatørteatret Støbeskeen i Krudtværksområdet er også vigtige elementer, da de er åbne for publikum og bidrager til byens kulturelle liv. Direktørens have har stort potentiale som fleksibelt byrum, der kan anvendes til midlertidige og tilbagevendende begivenheder såsom markeder, festivaler, kunstudstillinger og byfester. Krudtværksfestivalen er også en begivenhed, der skaber liv i byen og hjælper med at forstå byens historie. Krudtværksfestivalen er en vigtig del af Frederiksværks identitet og tiltrækker mange besøgende.

Trekanten mellem Gjethuset, Mølledammen og legepladsen er et centralt punkt i Frederiksværk, hvor mange aktiviteter og begivenheder finder sted. Bymidten har potentiale til at skabe mange flere udendørs aktivitets- og opholdssteder for børn og unge, hvilket vil bidrage til at gøre bymidten mere inkluderende og levende.

Wayfinding

Når man ankommer til Frederiksværk fra stationen, mødes man af T-krydset mellem Strandvej og Jernbanegade, som ikke angiver nogen naturlig retning til byens centrum. Dette manglende navigationspunkt gør det svært at finde vej, selvom byen er overskuelig i størrelse. Da jernbanen fra Hillerød til Frederiksværk blev anlagt i 1897, fik stationsbygningen en prominent placering i en akse fra fjorden til Arresødal. I dag har stationen mistet denne placering, og den oprindelige klarhed i planen med spor- og vejforbindelse fra stationen til Gjethuset er gået tabt med etableringen af Hermannsgade og

randbebyggelsen. Dette gør det vanskeligt at finde vej til byens centrum. Det er derfor vigtigt, at bymidten udvikler sig til at blive en mere overskuelig.

Bilister kører i dag uden om bymidten. Der er et ønske om at synliggøre bymidten fra Hillerødvej og trække bilisterne ned i bymidten. Det er vigtigt at tænke på, hvordan bilisterne ankommer til bymidten, da førstehåndsindtrykket af byen er vigtigt.

Målsætning

Ud fra udviklingspotentialer vil den strategiske planlægning for bymidten i Frederiksværk have målsætning om at fremme byens udvikling ved at prioritere høj kvalitet og multifunktionalitet. Målet er at integrere alle aspekter af bæredygtighed – socialt, miljømæssigt og økonomisk – i udviklingen af bymidten. Derudover vil målsætningen være at skabe aktiviteter og oplevelser, der tiltrækker både lokale og turister ved aktivt at mobilisere kulturarven som en katalysator for en levende identitet. Ønsket er at opnå disse ved igennem nedenstående delmålsætninger.

Industrihistorie som byggesten

Bymidten skal bevare og fremhæve Frederiksværks historie og industrihistorie som en central del af byens identitet. Bymidstens kanaler, der har spillet en vigtig rolle i dens udvikling, skal fortsat være et markant element i bymidstens karakter og historie. Frederiksværk bymidte skal være en moderne bymidte, der bruger sin fortid til at understøtte et dynamisk og nutidigt byliv, samtidig med at bevare og fremhæve byens unikke bystruktur og historiske bymiljø.

Wayfinding

Forbindelserne i bymidten skal være mere naturlige og synlige, så det bliver nemmere at finde vej, også for besøgende. Det skal være lettere at bevæge sig mellem gågaden, Krudtværksområdet og stationen, hvilket vil styrke sammenhængen i området.

Bymidten skal synliggøres fra Hillerødvej. Det er vigtigt at bilisterne trækkes ned i bymidten af byens 'forside'.

Fællesskab og sammenhold

Frederiksværk bymidte skal gøres mere inkluderende og levende ved at udvikle flere attraktive udendørs steder for børn og unge. Der skal skabes gode udendørs opholdssteder til unge.

De aktive foreninger, der bidrager til byens liv og skaber en dynamisk atmosfære, skal understøttes. Foreningerne i Krudtværksområdet, som kun bruger deres lokaler få gange om ugen, skal dele lokaler for at skabe et mere levende miljø og frigive lokaler til andre formål.

Krudtværksområdet

Krudtværksområdet skal videreudvikles som et centralt kulturelt samlingspunkt, der tiltrækker besøgende og skaber liv og aktivitet. Området skal kunne fungere som et rekreative pauserum. Områdets unikke karakter, som kombinerer industrihistorie med foreninger og erhverv, samtidig med at området fungerer som et grønt, åbent og bilfrit byrum, skal bevares og udvikles. Området skal være behageligt og trygt at færdes i, også i de mørke timer.

Nørregade

Nørregade skal videreudvikles til at blive mere tiltrækkende og mere udadvendt. Det skal arbejdes imod at sikre et bredt udvalg af udvalgsvarer, der er tilpasset de lokale behov, og fremme den fortsatte udvikling af detailhandlen med både dagligvarer og udvalgsvarer i Frederiksværk bymidte, for at skabe en levende og attraktiv hande­lsgade.

Virkemidler

Ud fra udviklingspotentialer og målsætningerne for den strategiske planlægning for bymidten i Frederiksværk er der fastsat konkrete virkemidler.

Industrihistorie som byggesten

I forbindelse med udviklingen af bymidten skal der være fokus på at bevare og fremhæve byens historiske bygninger gennem restaurering og vedligeholdelse. Krudtværksområdet og Gjethuset skal fremhæves som centrale elementer i byens industrihistorie ved hjælp af markedsføring og events.

For at øge borgernes bevidsthed om byens kulturhistorie skal der afmærkes historiske ruter og organiseres byvandring­er. Byens historie skal også formidles gennem kunstneriske og arkitektoniske installationer samt intuitive informationsskilte for at engagere både borgere og gæster.

Wayfinding

For at gøre naturoplevelserne mere tilgængelige fra bymidten og for at sikre en bedre forbindelse internt i bymidten mellem gågaden, Krudtværket og stationen, skal der skabe bedre forbindelser og bedre skiltning. Dette vil også bidrage til en mere sammenhængende og attraktiv byoplevelse, samt gøre byen mere tilgængelig for besøgende. Bymidten skal også synliggøres fra Hillerødvej, så man som gæst ledes ned i byen frem for forbi den.

Bynatur

Der skal forsat ske oprensning og vedligeholdelse af kanalen for at gøre området mere åbent og indbydende, samt fremhæve byens synlige vandmiljø.

Krudtværksområdets åbne grønne karakter skal bevares i udviklingen af området.

Fællesskab og sammenhold

For at sikre at der skabes gode udendørs opholdssteder til unge, skal de inkluderes i planlægningen af fremtidige aktiviteter og faciliteter. De skal tænkes ind i fremtidige planer, f.eks. i forbindelse med udviklingen af Krudtværksområdet.

Foreningerne på Krudtværksområdet, som kun bruger deres lokaler få gange om ugen, skal dele lokaler for at skabe et mere levende miljø og frigive lokaler til andre formål.

Krudtværksområdet

Krudtværksområdet er udpeget til områdefornyelse. Byrådet forventes at godkende et byfornyelsesprogram for området april 2026.

Kommuneplanen vægter I forbindelse med udviklingen af Krudtværksområdet at bevare og fremhæve områdets unikke kombination af industrihistorie, foreninger og erhverv, der bidrager til byens særlige karakter.

Der skal skabes aktiviteter, som Krudtværksfestivalen, for at øge forståelsen for byens historie og styrke tilknytningen til området for både besøgende og lokale. Direktørens have kan med fordel anvendes som et fleksibelt byrum til midlertidige og tilbagevendende begivenheder såsom markeder, festivaler, kunststillinger og byfester, for at skabe liv og forbindelse mellem Krudtværksområdet og Nørregade.

Området skal gøres mere behageligt og trygt at færdes i, også i de mørke timer.

Nørregade

For at gøre Nørregade mere udadvendt og styrke gågadens tiltrækningskraft skal der skabes flere dagligdagsoplevelser og gågaden skal gøres mere multifunktionel. Dette vil også hjælpe med at fastholde og tiltrække flere butikker og aktiviteter, der engagerer både lokale og turister. For at forbedre gågadens tiltrækningskraft skal Nørregade også forskønnes ved at tilføje flere grønne eller kunstneriske elementer.

Byudvikling og rækkefølgebestemmelser i kommuneplanen

I byudviklingen opprioriteres fortætning af byer og byomdannelse og nedprioriteres inddragelse af nye arealer i det åbne land. Kommunen ønsker at arbejde mod at udlægge arealer til enkelte nye byområder for at understøtte den ønskede by- og boligudvikling, samt sikre, at der tages hensyn til kystnærhedszonen, landskab-, kultur- og naturværdier, når der planlægges for nye byområder. Derudover skal boliger placeres tættest muligt på institutioner, skoler, butikker og kollektiv trafik for at mindske biltrafikken og bynære naturelementer skal bevares, beskyttes og forstærkes.

By- og boligudvikling i kommuneplanen

Der skal sikres en ambitiøs og bæredygtig by- og boligudvikling med respekt for naturen, historien og kulturværdierne. Ved at fremme udviklingen i kommunens levende og autentiske bymiljøer, skal Halsnæs Kommune fremstå som en attraktiv bosætningskommune.

Der skal sikres en boligsammensætning, der er attraktiv blandt andet gennem adgang til bynære rekreative arealer og etablering af bynatur, som understøtter den rekreative brug, naturlige processer og klimatilpasning.

Boligudviklingen skal ske i balance med de landskabelige og naturmæssige værdier, der findes i kommunen og vi skal kunne tilbyde velfungerende og spændende byer med forskellige typer boliger og bymiljøer. Der skal være mangfoldige bo- og leveformer i kommunen, der giver mulighed for, at man kan bo og leve i kommunen i alle livets faser.

Halsnæs Kommune skal være en kommune, der skal kunne rumme en alsidig befolkningsammensætning i forhold til f.eks. alder, etnisk oprindelse, uddannelse og erhverv. Dette skal sikres gennem en kvalitativ og

langsigtet by- og boligudvikling. Boligområderne skal derfor kunne tilbyde et bredt udbud af boliger, der giver mulighed for flere boformer. Boligområderne skal også i sig selv fremstå alsidige, således at beboersammensætningen f.eks. ikke er præget af en afgrænset aldersgruppe eller en socialt betinget situation. Derfor er det vigtigt i planlægningen af nye by- og boligområder at sikre en hensigtsmæssig blanding af ejer-, leje- og andelsboliger.

I 2024 er Halsnæs Kommunes nye bosætningsstrategi "Naturskønt, kystnært og aktivt hverdagsliv" vedtaget. Den fokuserer på tre spor:

- Oplevelser og byliv i Frederiksværk og Hundested i en ramme af kyst, historie, restaurations- og handelsliv. Her arbejdes med byfortætning med etageboliger og dobbelthuse, og modernisering af eksisterende parcelhusområder understøttes.
- Det aktive liv i en bølge fra Lynæs, Torup, Melby, Liseleje til Vinderød. Et liv med tid til fællesskaber midt i naturen. Her arbejdes med udvikling af bæredygtige bofællesskaber med boliger med fælleshuse og fællesområder.
- Forstadsliv mellem by og natur i Kregme og Ølsted. Tæt på Nordsjællands arbejdspladser og med plads til et rekreativt fritidsliv. Her arbejdes med byfortætning i eksisterende bymidter og med udstykning af parceller i forskellige størrelser med og uden udsigt.

Byer med kvalitet

Byernes forskellige kvaliteter og særpræg skal bibeholdes og styrkes for at gøre kommunen endnu mere attraktiv for borgere, sommerhusgæster, turister.

I ønsket om at sætte fokus på byernes kvaliteter, er det nødvendigt også at definere byernes afgrænsning. Mødet mellem by og land er i denne sammenhæng vigtigt for at have en klar grænse mellem by og land og for at kunne adskille de enkelte byers særlige karakter.

Der arbejdes med at lade kommunens byer møde landskabet på en god måde, så kvaliteterne i hvert område træder tydeligt frem.

Den fremtidige byudvikling skal tage udgangspunkt i de enkelte byers historie.

Det skal sikres, at udviklingen i byerne sker ud fra et helhedshensyn, der tager udgangspunkt i byens historie, arkitektur og beboersammensætning og bymiljø. De kvaliteter, der skaber byens identitet og som gør byen borgerne stolte af deres by, skal understøttes.

Byerne skal kunne tilgodese forskellige behov som er hos ældre, unge, pendlere, tilflyttere eller børnefamilier har, f.eks. let adgang til naturen, institutioner, indkøb, kulturudbud og offentlig transport.

Byerne skal være attraktive for de mennesker, der bor i dem. Det kan f.eks. sikres ved at skabe rum i byen som folk har lyst til at opholde sig i. Byrummene skal være steder, der eksempelvis med belysning, farve- og materialevalg og mulighed for ophold, indbyder til pauser og til brug på forskellige tidspunkter af døgnet.

Fremtidssikrede byer

Der skal arbejdes med byerne og især med nye bolig- og byprojekter for at sikre dem bedst muligt for fremtiden. Det gælder både byernes funktioner, oplevelsen at bo og færdes i dem, deres evne til at

håndtere vand uanset, hvor det måtte komme fra, deres grønne værdier i forhold til at skabe bynatur, bedre artsrigdomme og rekreative oplevelser samt ikke mindst deres evne til at understøtte et langt og sundt liv i dem.

Byerne skal være klimarobuste. Måske der er steder, hvor man ikke skal bygge. Klimarobusthed skal være et af grundelementerne ved udvikling af et nyt område – ikke noget, der først håndteres, når der er sikret plads til flest mulige boliger.

Byerne skal have mere bynatur. Bynatur er ikke det samme som naturen i det åbne land. Det er grønne områder i tilknytning til byer og bebyggede områder, hvis primære funktion er knyttet til de mennesker, som bruger det. Bynatur kan for eksempel give grundlag for rekreative oplevelser og afslapning og kan fungere i sammenhæng med andre funktioner i byerne. Bynatur skal desuden være med til at understøtte naturen og de naturlige processer. Det vil for eksempel kunne ske ved at arbejde med bevaring af eksisterende beplantninger og hjemmehørende arter.

Bynatur skal ikke være restarealer, der blev til overs, men reelle kvalitetsområder.

Byernes funktioner skal samtænkes. Det kan både gælde, at områder kan have flere funktioner – heraf nogle midlertidige som f.eks. håndtering af regnvand, men kan også være mere faste funktioner. At lave boliger af en høj kvalitet kræver også, at omgivelserne har en høj kvalitet og fungerer sammen med boligerne

Vores byer og boliger, skal bestå af blandede boligformer og størrelser - også inden for de enkelte boligområder. Vi ønsker boligområder og boliger der er fleksible og som kan imødekomme beboernes skiftende behov og ønsker.

Alle større byggeprojekter, som der skal udarbejdes lokalplan for, skal screenes og vurderes efter en række kriterier. Der er udarbejdet et særligt materiale til dette, som bruges i samarbejde med bygherre og dennes arkitekter.

Sunde byer

Byernes indretning kan bidrage til den enkeltes sundhed på en naturlig måde ved at give folk lyst og mulighed for at bevæge sig rundt i byen til fods eller på cykel og der skal generelt sikres god tilgængelighed.

Det er vigtigt, at byrummet bidrager til daglig bevægelse ved at motivere folk til at tage cyklen til arbejde, i skole eller lade bilen stå, hvis man blot skal til købmanden. Ved at sikre gode og tilgængelige byrum og forbindelser, som øger alternative transportformer til bilen, skaber den fremtidige byplanlægning også muligheder for, at miljøhensynet kan sikres i byerne.

Vi har tillige et miljøansvar med hensyn til den generelle trafikafvikling i den måde vi planlægger på. Infrastrukturen skal udnyttes optimalt og trafikken i og igennem byerne skal afvikles så hensigtsmæssigt som muligt. Naturligvis med hensyntagen til sikkerhed, hastighed, tryghed og fremkommelighed.

Halsnæs Kommune – et godt sted at bo

Halsnæs Kommune er i høj grad en bosætningskommune. Det er kommunen med det blå vand, de grønne bakker og skove, de røde tegltage, de stejle kystskrænter, og de flade tidligere havområder. Men det er

også kommunen med de unikke historier, som er knyttet til vores erhverv - Danmarks første industriby, flere hundrede år gamle fiskerlejer og landsbyer samt nogle af de ældste sommerboligbebyggelser.

I Halsnæs Kommune vil vi dog ikke bare høste frugterne fra fortiden, vi vil også skabe nye rammer for moderne alternativt boligbyggeri, hvor innovation og alternativt tænkning skal være bærende elementer. I nye boligområder, der skal udvikles i de kommende år, vil vi fremme nye energitiltag, nulenergi huse og i det hele taget give mulighed for, at man kan bygge fremtidens hus i morgen hvor miljøvenlige materialer, bynatur og biodiversitet er en vigtig og naturlig del af vores nye boligområder.

Frederiksværk i kommuneplanen

Frederiksværk skal være en sammenhængende by, hvor industrikulturen er omdrejningspunktet. Samtidig skal der skabes nye oplevelsesrige forbindelser på tværs af byen, langs kanalerne og Krudtværksområdet. Byen skal have et mangfoldigt udbud af kulturelle, historiske og arkitektoniske oplevelser.

Vi investerer i byrum og forbindelser

Frederiksværk har en stærk industrihistorie som er til at finde alle steder i byen. Igennem målrettet byudvikling, i regi af Stålsat by, bliver Frederiksværks unikke position som industriminde fremhævet og tilgængeliggjort. Byudviklingen i Frederiksværk understøtter industrihistorien og kulturarven og fremhæver det særlige ved Frederiksværk. Med Stålsat by har Halsnæs kommune i samarbejde med en række fonde skabt inddragende og involverende byrum der formidler byens enestående historie og stolthed, samtidig med at skabe rum til mødesteder, bevægelse og et aktivt handelsliv. Med en strategisk indsats fremhæver 'Stålsat by' kanalen som identitetsgivende monument for byen og øger indsyn og udsyn til byens fortidsminder og industrielle bygninger. Den strategiske byudvikling skaber et godt fundament for byens lokalbefolkning og erhvervsdrivende samt gør byen endnu mere interessant for turister.

Frederiksværk er kommunens hovedby og rummer kommunens rådhus, gymnasium, svømmehal, detailhandel og kulturtilbud. Nørregade udgør byens handelscentrum som danner rammerne om et aktivt handelsliv. Handelscentrummet ligger i direkte forbindelse til kulturcentrummet ved Gjethuset, Torvet og Palæet som inviterer til ophold og fordybelse. Gymnasiet og UngeKulturCenter på Krudtværksområdet understreger Frederiksværk som en dynamisk by, der også samler den yngre del af befolkningen.

Den fremtidige byudvikling i Frederiksværk skal understøtte den eksisterende struktur med en tæt bymidte med boligområder i nær forbindelse hertil. Det er et ønske, at nyt byggeri placeres og udformes, så det understøtter Frederiksværks struktur og historiske baggrund samtidig med, at det også kan fremstå i et moderne udtryk.

Der skal sikres gode forbindelser fra byen ud i det omkringliggende landskab og i Frederiksværk skal der sikres rekreative grønne arealer og pladser til byens liv.

Fremtidig planlægning

Byudviklingen i Frederiksværk vil primært ske med udgangspunkt i fortætning, omdannelse af allerede eksisterende byområder og en styrkelse af byens historiske grundlag. Dette vil kun i mindre omfang ske ved at bygge i de få endnu ikke udnyttede områder i byens rand.

Der arbejdes med at udlægge et nyt erhvervsområde som skal være med til at sikre en fortsat udvikling af det lokale erhvervsliv, da rummeligheden i de eksisterende erhvervsområder er opbrugt.

Centerområder og detailhandel

I Halsnæs vil vi sikre levende og oplevelsesrige centerområder, med en lang række tilbud i såvel kommunens største byer som i lokalsamfundene, ved at arbejde for at gøre centerområderne levende også udenfor butikkernes åbningstider; herunder ved at integrere Krudtværksområdet som en kultur- og erhvervsorienteret del af Frederiksværks bymidte.

Der arbejdes for at gøre centerområderne levende også udenfor butikkernes åbningstider, sikre en lokal og let tilgængelig dagligvareforsyning i alle lokalområder samt sikre det bredest mulige udbud af udvalgsvarer tilpasset de lokale forudsætninger. Der skal sikres en fortsat udvikling af detailhandlen med dagligvare og udvalgsvarer i Frederiksværk bymidte og Hundested bymidte, hvor Krudtværksområdet skal bidrage med specialiseret detailhandel og understøtter bymidtens handelsliv.

Centerområder

Centerområder kan anvendes til centerformål som f.eks. butikker, restauranter, boliger, offentlige formål, liberale erhverv, grønne områder, parkering og fællesanlæg samt aktiviteter, der ligner disse. I mindre omfang kan der være fremstillingsvirksomhed i tilknytning til butikkerne, men denne virksomhed må ikke medføre gener for de omkringboende.

De største centerområder i Halsnæs Kommune er Frederiksværk og Hundested. Derudover er der en række mindre centerområder i lokalsamfundene.

Frederiksværk bymidte suppleres af udviklingen af Krudtværksområdet, hvor kultur, erhverv og specialiseret detailhandel integreres for at styrke bylivet og understøtte den eksisterende centerstruktur uden at skabe konkurrence.

Krudtværksområdet har med sin unikke karakter og placering nær bymidten potentiale til at styrke Frederiksværks identitet som en kultur- og erhvervsby. Udviklingen af Krudtværket understøtter byens strategiske mål om at skabe en mere attraktiv og levende bymidte.

Detailhandel

Detailhandel skal som udgangspunkt placeres i bymidterne eller de 6 lokalcentre. Årsagen til at regulere placeringen af detailhandel er blandt andet et ønske om at samle detailhandlen i bymidterne, så detailhandlen kan være med til at understøtte aktiviteterne her og være med til at skabe et spændende bymiljø. Områderne til detailhandel er planlagt sådan at de er tilgængelige i både bil, på cykel og til fods. Bymidterne er godt betjent af lokalbanen og busser.

Detailhandelsstruktur

Halsnæs Kommune har to store bymidteområder (Frederiksværk bymidte og Hundested bymidte), en mindre bymidte i Ølsted samt 6 lokalcentre i hhv. Lynæs, Torup (to delområder), Asserbo, Liseleje, Enghaven og Kregme. Detailhandelsområdet i Ølsted er udpeget som bymidte med mulighed for maksimalt 5.000 m² bruttoetageareal til detailhandel. Butikkerne i Ølsted skal primært betjene det lokale opland/beboerne i og omkring Ølsted, der er et område under udbygning og med et større udbygningspotentiale. Bymidterne i Frederiksværk og Hundested skal fortsat fungere som de primære områder for detailhandel i kommunen.

Som en udvidelse af bymidten i Frederiksværk med Krudtværket skal nye butikker her understøtte områdets kulturhistoriske og kreative profil og må ikke dominere området med traditionel detailhandel. Det er målsætningen at Krudtværket med detailhandel i små butikker skal bidrage til at skabe en levende bydel, hvor kunst, håndværk og småskala-produktion er i fokus. Det er forsat området omkring Nørregade der skal bære den egentlige detailhandelsfunktion.

Detailhandelsstrukturen i Halsnæs Kommune understøtter kommunens bymønster med bymidter i de to kommunecentre henholdsvis Frederiksværk og Hundested. Desuden findes der et lokalcenter i de fleste lokalsamfund - mens detailhandelsområdet i Ølsted er udpeget som bymidte. Landsbyerne har almindeligvis ikke detailhandel og hvis der findes detailhandel, er det typisk i form af gårdbutikker og lignende. På den måde understøtter detailhandelsstrukturen i Halsnæs Kommune formålet med Planlovens detailhandelsbestemmelser. Detailhandlen i Halsnæs Kommune sikrer således et varieret butiksudbud, og at kommunens borgere har kort til daglige indkøb så behovet for bilkørsel minimeres.

Butikkerne i lokalcentrene og i Ølsted bymidte betjener hovedsageligt nærområdet, mens butikkerne i Frederiksværk bymidte og Hundested bymidte betjener hele kommunen. Områderne til pladskrævende varegrupper betjener hele kommunen. Detailhandelsstrukturen skal sikre kommunes borgere en god og lettilgængelig forsyning med daglig- og udvalgsvarer.

Ud over at butikker kan placeres i bymidterne og i lokalcentrene, kan der også placeres enkeltstående butikker, der alene tjener til lokalområdets daglige forsyning, udenfor de områder, der er udlagt til detailhandel (bymidter og lokalcentre). Sådanne butikker må maksimalt have et bruttoetageareal på 1.200 m² hvor varegård, pap- og flaskehåndtering placeres indendørs. Der findes enkelte sådanne butikker i kommunen, som ligger centralt i større bolig- eller sommerhusområder, og dermed giver borgerne god mulighed for at handle lokalt. Det er også muligt at have mindre butikker i tilknytning til eget erhverv og landbrug, ligesom der kan være kiosker i tilknytning til tankstationer og lignende.

Muligheder for at udvide detailhandlen

Udvidelsesmulighederne for detailhandel i de tre bymidter og de seks lokalcentre fremgår af tabel 3.6.4

Detailhandlen ønskes generelt styrket ved forbedring af bymiljøet og forbedring af tilgængeligheden i byen for cyklende og gående. Større udvidelser i butiksarealerne er dog ikke særligt sandsynlige, da detailhandlen generelt er under pres på landsplan især fra nethandel.

I tabel 3.6.1 er der vist et vurderet behov for ny butiksarealer (bruttoareal i m²). Kilde: Detailhandelsanalyse, COWI november 2023 og Udvidelse af Hundested Bymidte, COWI juli 2024

(gennemført i kommuneplantillæg nr. 8 til Kommuneplan 2021), Udvidelse af Frederiksværk Bymidte, CK&CO marts 2025. Udvidelsesmulighederne i tabel 3.6.4 er større end det vurderede behov, da det ikke vides, hvor behovet vil kunne opstå.

Områder til pladskrævende varegrupper

Butikker, der alene forhandler særlig pladskrævende varegrupper, kan placeres i erhvervsområder, der er udlagt til dette formål. Baggrunden herfor er dels, at der mange steder i bymidterne ikke er plads til store butikker, og dels at det er lettere at komme til erhvervsområderne for at hente sådanne varer. Dette er også med til at sikre bymiljøet i bymidterne, så der ikke er for meget trafik. Planloven definerer, hvad der er særlig pladskrævende varegrupper. Det drejer sig om biler, lystbåde, campingvogne, planter og havebrugsvarer, tømmer, byggematerialer, grus, sten- og betonvarer samt møbler og sprængstoffer.

Detailhandelsanalyse i Halsnæs Kommune

Planloven stiller en række krav til hvordan detailhandel skal belyses i kommuneplanen. Der er bl.a. krav om at kommunen skal kunne redegøre for butikkernes omsætning og størrelse inden for mindre delområder. Ligesom der er krav om at vurdere det fremtidige behov for detailhandel og fastsætte hvor meget detailhandel, der må være i de enkelt bymidter og lokalcentre. Halsnæs Kommune har i november 2023 fået en opdateret detailhandelsanalyse fra COWI. Analysen viser, at oplandet til dagligvarebutikkerne stort set udgøres af kommunens borgere og sommerturisterne. På udvalgsvaresiden viser analysen af godt 15 % af omsætningen kommer fra borgere udenfor kommunen - sandsynligvis hovedsageligt sommerhusturister.

Det vurderes i detailhandelsanalysen, at der frem til 2035 er potentiale for maksimalt at udvide butiksarealet i kommunen som det fremgår af tabel 3.6.1. Potentialet er blandt andet på butikker, der både understøtter helårsbeboerne i kommunen samt sommerhusgæster og turister.

Der er desuden gennemført en detailhandelsanalyse for en udvidelse/ændring af Hundested Bymidte, som er gennemført ved et kommuneplantillæg i 2024-25.

Endelig har CK&CO gennemført en detailhandelsredegørelse for en udvidelse af Frederiksværk Bymidte med inddragelse af Krudtværksområdet i 2025. Butiksrummeligheden i Frederiksværk Bymidte ændres ikke som følge heraf.

For hele Frederiksværk bymidte er der fastsat en maksimal ramme for bruttoetageareal til detailhandel på 18.500 m², hvoraf 1.000 m² er afsat til Krudtværket. Disse kvadratmeter indgår som en del af den samlede detailhandelskapacitet i bymidten og er planlagt således, at de understøtter områdets funktion som et kreativt og erhvervsorienteret byrum.

Status for detailhandlen i følge detailhandelsanalysen

Detailhandelsanalysen viser, at der i Halsnæs Kommune i 2023 var ca. 123 butikker, hvilket er 30 mindre end i 2008. Butiksarealet er cirka 60.000 m², hvilket er cirka 7.000 m² mindre end i 2008. Arealet til dagligvarer er steget, mens det er faldet til udvalgsvarer. Omsætningen er steget til cirka 1,6 mia. kroner i 2022 mod cirka 1,3 mia. kr. i 2007.

Halsnæs Kommune er i skarp konkurrence med Hillerød og Frederikssund, hvor der findes butikscentre og større udbud af kædebutikker. Der var et handelsunderskud på cirka 160 mio. kr. i 2022, hvilket skyldes

nethandel og konkurrence fra nabobyer. Til gengæld har kommunen stor fordel af turismen, hvis omsætning udgør cirka 23% af den samlede omsætning. Dertil kommer omsætning i restauranter og lignende fra turister.

Der var i 2023 10 butikker, der alene forhandler særlig pladskrævende varegrupper (biler, lystbåde, campingvogne, planter og havebrugsvare, tømmer, byggematerialer, grus, sten og betonvarer samt møbler). Butikkerne havde et samlet bruttoetageareal på 12.055 m².

Erhverv i kommuneplanen

Udviklingen i kommunens erhvervsliv skal fremmes så oplevelsesøkonomi, grønne virksomheder og detailhandlen styrkes.

Halsnæs Kommune har i sammenligning med resten af landet en overvægt af små virksomheder inden for bygge- og anlægsbranchen. Denne type virksomheder er ofte startet på hjemadressen i boligområder, hvor anvendelsen er fastlagt til beboelse og ikke erhverv. En række af virksomhederne ønsker i disse år at flytte ud af boligområderne og ind i egentlige erhvervsområder. Kommunen vil gerne understøtte denne udvikling og udbyder derfor små erhvervsgrunde på blandt andet Ullerup Skovvej og Bogbinderivej i Hundested.

Detailhandel

Butikkerne med udvalgsvarer i Frederiksværk og Hundested bymidte består i mange tilfælde af enkeltmandsvirksomheder eller butikker, som drives af et ægtepar i fællesskab. Butikkerne er som oftest ikke en del af en større landsdækkende kæde.

Detailhandelsanalysen fra 2023 peger på, at det er en god ide med flere kædebutikker med udvalgsvarer i kommunen. Analysen påviser også et overskud i mængden af dagligvarebutikker set i forhold til indbyggertallet i Halsnæs Kommune. Denne positive situation skyldes især de mange sommerhusgæster, der køber deres dagligvarer i Halsnæs Kommune.

Hundested har de senere år udviklet virksomheder, som beskæftiger sig inden for kunst og kunsthåndværk og der findes flere udøvende kunstnere, som producerer og sælger fra samme adresse. Virksomhederne henvender sig især til besøgende og turister, men også lokale lægger vejen forbi de mange nye spændende butikker. I det hele taget er der en positiv udvikling inden for erhverv, der understøtter turismen.

Fremtidig erhvervsudvikling

Kommunens erhvervsudvikling vil i de kommende år afspejle sig i en satsning inden for blandt andet oplevelsesøkonomi.

Der arbejdes med at udvikle Auderød lejren til forskellige rekreative og turistmæssige erhverv.

Halsnæs Kommune vil fortsat i høj grad være en bosætningskommune. Der er dog samtidig behov for at sikre en udvikling af de eksisterende erhverv, og der vil stadig blive udbudt nye erhvervsarealer til virksomheder i det omfang, der er ønsket herom og mulighed herfor. Der arbejdes derfor på at udlægge et

nyt areal ved Frederiksværk til erhvervsformål og samtidig inddrage noget af det meget store erhvervsudlæg ved Hundested. Dette arbejdes der konkret på.

I forbindelse med kommunens klimaaftale vil det være en vision at tiltrække virksomheder, som satser på og udvikler produkter med en bæredygtig grøn profil. Der kan eksempelvis indtænkes klimamæssige aspekter ved salg af jord, ejendomme mv. således at virksomheder, som f.eks. køber jord og ejendomme af kommunen bliver motiveret til at tage stilling til vigtige klimaspørgsmål.

Der er udarbejdet en erhvervsstrategi for Halsnæs Kommune, og der arbejdes på at styrke samarbejdet mellem erhverv, kommune og forskning.

Store dele af Halsnæs Kommune er åbent landbrugsland. Landbruget er således en stor arealforvalter i det åbne land med betydning for erhvervsudviklingen i kommunen. Se i øvrigt afsnittet om jordbrug i åbent land kapitlet.

Risikovirksomheder

Der findes en risikovirksomhed i Halsnæs Kommune i Hundested Havn. I henhold til Planloven skal planlægning inden for en zone på normalt 500 meter omkring sådanne virksomheder tage hensyn til de risici, der er. Dette kan medføre restriktioner for planlægningen. Miljøstyrelsen har pr. 31. august 2023 meddelt, at risikoen for uheld ved den pågældende virksomhed vurderes som lille, og at konsekvenserne ved et eventuelt uheld vil holde sig inden for virksomhedens område. Det er derfor muligt at planlægge for anvendelser til f.eks. boliger, centerformål, turismerelaterede og rekreative anvendelser helt fem til skel af den pågældende virksomhed, under forudsætning af, at andre forhold ikke umuliggør det som f.eks. støj.

Produktionsvirksomheder

Der findes i Halsnæs Kommune en række produktionsvirksomheder af national interesse. Det skal sikres, at der gennem ny planlægning i områder tæt på disse ikke påføres virksomhederne nye restriktioner i forhold til f.eks. støj, støv med mere. Det betyder også, at der skal være ekstra opmærksomhed på udlæg af nye arealer, der kan komme til at rumme sådanne virksomheder, hvis der ikke ønskes begrænsninger på nærliggende boligområder.

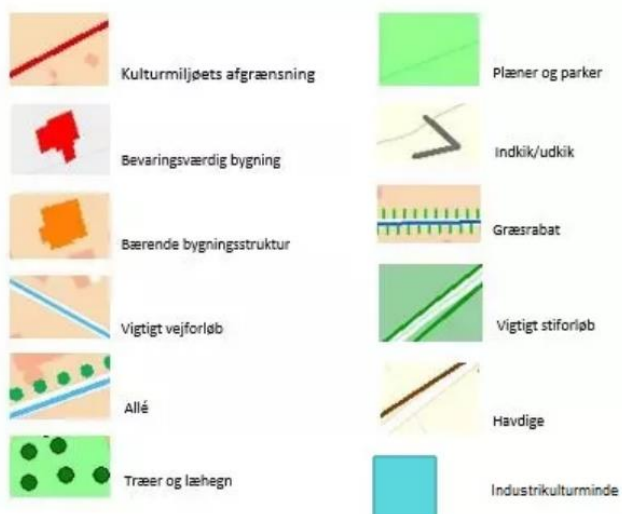
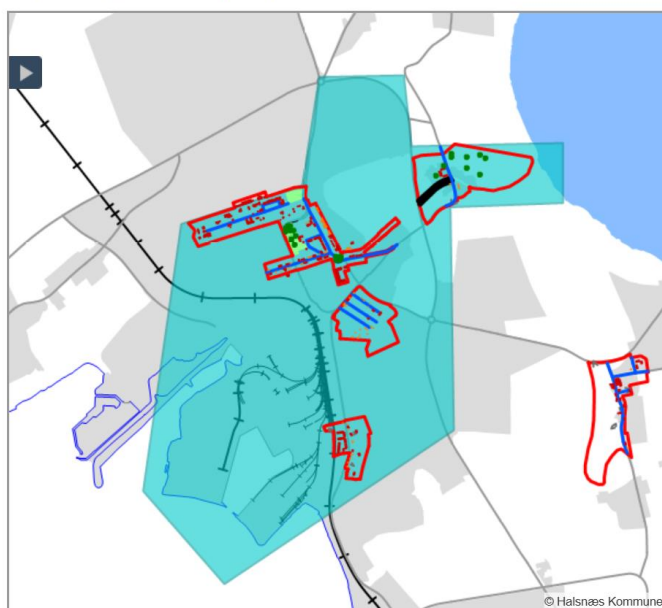
Det er valgt ikke at udpege nogle områder til produktionsvirksomheder af national interesse, havne med mere, da de eksisterende sådanne, der kunne komme på tale - primært stålværkerne i Frederiksværk og Hundested Havn - allerede ligger tæt på eksisterende tæt bebyggede bolig- og centerområder og ikke vurderes at kunne påvirkes yderligere af nyudlæg inden for deres eventuelle konsekvensområder. Det vil derfor kun være ved planlægning i eksisterende udlagte bolig- og centerområder, at der vil skulle ses på eventuelle konkrete forhold til disse virksomheder.

Det vurderes ikke, at der er grundlag for nyetablering af produktions-, transport- og logistikvirksomheder af national interesse i Halsnæs Kommune uden for Hundested Havn og stålværkerne i Frederiksværk.

Kulturmiljøer i byerne

Værdifulde kulturspor og kulturmiljøer i vores byer skal bevares, for at sikre at man kan se de mange samfundsmæssige udviklingstræk der findes i byerne, hvor de kan opleves som sammenhængende kulturmiljøer.

Kort 3.9 Oversigt over kulturmiljøer i byer



Både i byerne og i det åbne land er der en righoldig kulturarv, der kan indgå som strategisk element i den kommunale planlægning. Kulturarven er en ressource, der kan medvirke positivt til at fremme bosætning, erhvervsudvikling og turisme.

Begrebet kulturarv deles ofte i tre kategorier:

- Den flytbare kulturarv (f.eks. genstande, der kan indsamles og flyttes),

- Den faste kulturarv (f.eks. bygninger og kulturmiljøer),
- Den immaterielle kulturarv (mere uåndgribeligt, f.eks. traditioner, udtryk, vaner).

Det er primært den faste kulturarv, der er emnet i den fysiske planlægning, f.eks. fortidsminder, bygninger og kulturmiljøer, samt kirkerne og deres omgivelser. Men også den immaterielle kulturarv kan være væsentlig for et områdes identitet og karakteristisk. Den faste kulturarv består af følgende:

- Fortidsminder
- Sten- og jorddiger
- Kulturarvsarealer
- Bevaringsværdige bygninger
- Kulturmiljøer
- Kirkerne og deres omgivelser

En kommuneplan skal indeholde retningslinjer, der sikrer de kulturhistoriske bevaringsværdier både i byerne og i det åbne land.

Det betyder, at vi skal vide, hvilke kulturhistoriske elementer og strukturer, der findes i vores byer og i det åbne land.

Kulturmiljøer kan have mange forskellige udtryksformer, f.eks. et fiskerleje, et industrimiljø, et forsvarsanlæg, et bykvarter, et marskområde, en herregård med dens bygningsanlæg, jorder og naturområder, en husmandsudstyknings, et dyrkningslandskab, et område med gravhøje med mere.

Kulturarv i byerne

Mange samfundsmæssige udviklingstræk findes i byerne, hvor de kan opleves som sammenhængende kulturmiljøer. Kulturmiljøerne spiller sammen med deres omgivelser, herunder også landskab og natur.

Bevaringsværdierne kan både være enkeltelementer og bygninger – fra monumenter til de mere ydmyge spor - og helheder, de såkaldte kulturmiljøer.

Kulturmiljøer

Et kulturmiljø er et geografisk afgrænset område, som ved sin fremtræden afspejler væsentlige træk af den samfundsmæssige udvikling.

Et kulturmiljø består således af en helhed i form af dels et sted (for eksempel et byrum eller et landskab), dels noget fysisk (for eksempel bygninger, arkitektur, anlæg, infrastruktur, beplantning(?) fysiske rester eller spor), dels noget kulturhistorisk (for eksempel en hændelse, en epoke, større generelle tendenser, erhvervsformer eller en samfundsmæssig udvikling, der har væsentlig betydning i lokalområdet).

En forudsætning for at udpege kulturmiljøer er et kendskab til de kulturhistoriske værdier, som findes i vores omgivelser.

Nationalt Industriminde

Frederiksværk by er udpeget som et af de 25 nationalt industriminder på grund af, at byen repræsenterer mere end 250 års levende og fortløbende industrihistorie fra J. F. Classens virksomhed til de moderne stålværker. Historien formidles ikke kun på museet, men er synlig over alt i bygninger, anlæg og selve byens

struktur. Kanalen, Gjethuset, Palæet, det historiske krudtværk og flere perioders arbejderboliger sætter deres markante præg på bybilledet.

Kulturmiljø Frederiksværk Bymidte og Krudtværk

Frederiksværk er opstået som industriby og adskiller sig derfor fra andre danske købstæder i sin byplan og bygningsstruktur. Frederiksværk er udpeget som nationalt industriminde.

Frederiks den 5. grundlagde i 1700 et kanonstøberi (Gjethuset). Senere kom Krudtværket der producerede krudt til den danske hær og kobbervalseværket valsede kobber til Den Kongelige mønt.

Kanalen spillede en markant rolle for produktionerne, da den drev en række vandmøller, hvoraf der endnu er et par stykker tilbage.

Kulturmiljøet omfatter kanalstrukturen, Krudtværksområdet, Allegade, Strandgade, dele af Nørregade, Skjoldborg med park, Torvet med palæet og Gjethuset.

Sårbarhed:

Nybyggeri der slører den oprindelige struktur.

Ændringer af vej- og stiforløb.

Vigtigt at sikre at:

Nybyggeri tilpasses den eksisterende struktur, så de oprindelige vej/facade forløb ikke bliver brudt.

Den grønne og blå struktur fastholdes.

Alléerne fastholdes.

Vej- og stistrukturen fastholdes.

De bærende bevaringsværdier ikke fjernes eller ændres.

Ved om- og tilbygning samt ved nybyggeri skal udtrykket i arkitektur og materialer og volumen tilpasses det oprindelige byggeri.

Bynatur i kommuneplanen

Bynatur hvad er det?

I disse år er natur noget, der er i fokus både i forhold til bevægelse, biodiversitet og positiv effekt på befolkningens mentale sundhed. Bynaturen, altså den natur (planter og dyr) som er i byer og boligområder har på nogle områder en anderledes karakter og funktion, end den natur man oplever ude i det åbne land. I forbindelse med planlægning af både boliger, virksomheder og offentlige arealer der det derfor af stor betydning at det grønne medtænkes.

Grænsen mellem natur og bynatur er ikke helt klar. Overordnet kan man sige, at natur har til formål at skabe biodiversitet, har fokus på naturlige processer og har en berettigelse i sig selv. Bynaturen har derimod også sin berettigelse i forhold til mennesket, idet formålet med Bynatur blandt andet er at

understøtte eller selv skabe funktioner i byen eller boligområdet. Det kunne f.eks. være rekreative tiltag, klimatilpasning eller omgivelser der er rare at færdes i.

For at styrke arbejdet med bynaturen og tydeliggøre hvilken kvalitet vi i Halsnæs kommune anser som vigtige at medtænke i forbindelse med byudvikling omhandler et af de tre temaer i natur- og klimaambitioner byudvikling, bynatur. Her opstilles syv principper som der skal være fokus på i forbindelse med byudvikling.

- Bynaturen skal tilpasses det konkrete sted og være med til at skabe eller understøtte områdets karakter
- Medtænke forbindelser til eksisterende naturområder og stinet
- Eksisterende store ældre træer og markant beplantning bevares og indtænkes i projektet
- Terrænbearbejdning skal bruges til at skabe rumlighed og gode landskaber
- Belægning og belægningstyper tilpasse det konkret projekt.
- Beplantning skal give en merværdi
- Variation i beplantning skal give spændende områder og understøtte biodiversitet

Man kan finde Klima- og naturambitioner på kommunes hjemmeside.

Biodiversitet i byen

Selv om bynatur er noget andet end den natur man finder i det åbne land, er det som udgangspunkt vigtigt at man også tænker nature når man planlægger for bynatur. Dette kan f.eks. være ved at se på, om det vil være meningsfuldt at arbejde med hjemmehørende arter og biodiversitet.

Biodiversitet i bebyggede områder.

Biodiversitet som en del af bynaturen har ofte en lidt anden karakter end den biodiversitet man kan finde ude i naturen, men med lidt overvejelse kan bynaturen på være med til at understøtte biodiversiteten.

Biodiversitet i mere bebyggede områder handler ofte ikke om store arealer, men om at sikre, at de grønne områder, der anlægges, er med til at understøtte biodiversiteten. Dette kan både gøres ved at medtænke natur, som allerede er til stede, ind i et konkret projekt, og ved at etablere ny beplantning, hvor man sikre at forudsætningerne for biodiversitet er til stede, fx ved at benytte et varieret udvalg af hjemmehørende eller lokale planter, som er tilpasset de behov og forudsætninger, som er på

Biofaktor.

Som beskrevet tidligere er bynaturen vigtig for folks velbefindemede. Et værktøj som er med til at understøtte at der i forbindelse med byudvikling etableres beplantning er biofaktor. Biofaktor er et udtryk for volumen af beplantning eller sagt på en anden måde: hvor grønt et område er.

En høj biofaktor behøver derfor ikke nødvendigvis at betyde at biodiversiteten i et område er høj. Biofaktoren fortæller alene om omfanget af et områdes grønne elementer set i forhold til dets størrelse. Biofaktor er et godt værktøj i planlægningsfasen af nye områder, da der er en stor fleksibilitet i måderne, hvorpå man kan opnå en given biofaktor. Det er dog vigtigt at biofaktoren ikke står alene, men at man medtænker både hvordan beboer og/eller bruger kan få gavn af det grønne, samt at det der etableres er tilpasset det konkret projekt og naturgrundlag.

Turisme i kommunalplanen og turismestrategi i regi af VisitNordsjælland

I Halsnæs Kommune skal sikres, at turismen har rum til at udvikle sig blandt andet gennem at arbejde med nogle fokusområder for udviklingen, med nogle stedbundne funktioner, attraktioner og tiltag samt ved at sikre en sammenhæng mellem overnatningsmuligheder, aktiviteter og attraktioner. Et vigtigt element i områdets attraktion, som kan bruges til at understøtte forskellige tiltag, er områdets meget afvekslende natur.

Langt det meste af det turistmæssige udviklingspotentiale ligger inden for eksisterende byområder, havne og turistfaciliteter. Derfor vil planlægningen primært have lokal karakter.

De langsigtede mål for turismen i Halsnæs Kommune er at udvikle erhvervet, så der er oplevelser og aktiviteter hele året rundt.

I Halsnæs Kommune er turisme en vigtig og voksende del af det samlede erhvervsliv, og en fortsat udvikling af turismen står højt på den kommunale dagsorden. Byrådet ønsker at understøtte turismens vækst, og sikre gode rammebetingelser for turisterhvervets udviklingsmuligheder. Byrådet ønsker derigennem at skabe økonomisk vækst og nye arbejdspladser via innovation, produktudvikling og samarbejde både lokalt, regionalt og nationalt.

Byrådet ønsker at udnytte turismens samspil og synergi med kommunens andre indsatser indenfor, kultur, fritid og friluftsliv, og udnytte sammenhængen mellem udvikling af turisme, oplevelsesprodukter og øget bosætning.

Tværkommunalt samarbejde om turisme

En betragtelig del af kommunes turismeudvikling sker i samarbejde med nabokommunerne Gribskov, Hillerød og Fredensborg i regi af det fælles destinationsselskab VisitNordsjælland.

For VisitNordsjælland er der blevet udarbejdet strategien "Nordsjælland 2030 – Fremdrift og balance i turismen", som opstiller en række pejlemærker, mål og indsatser frem mod 2030. Strategien sigter mod at skabe fremdrift og balance i Nordsjællands turismeudvikling frem mod 2030. Det handler både om at styrke erhvervet, skabe bedre oplevelser for gæsterne og sikre en bæredygtig udvikling, der tager hensyn til lokalsamfund og natur.

Centrale fokusområder for strategien er:

1. Bæredygtig turismeudvikling

Udvikling skal ske i balance med natur, kultur og lokalsamfund.

Fokus på grøn omstilling, ansvarligt forbrug og reduktion af belastning i højsæsonen.

2. Styrkelse af turismeerhvervet

Samarbejde med lokale virksomheder og kommuner for at skabe stærkere produkter og oplevelser.

Kompetenceudvikling og innovation i turismebranchen.

3. Sammenhængende destination

Nordsjælland skal opleves som én samlet destination med tydelig identitet.

Bedre koordinering på tværs af kommuner og aktører.

4. Oplevelser og kvalitet

Fokus på at udvikle oplevelser af høj kvalitet inden for natur, kultur, gastronomi og outdoor.

Gæsteoplevelsen skal være i centrum – fra ankomst til afrejse.

5. International synlighed

Øget markedsføring af Nordsjælland som attraktiv destination for både danske og internationale gæster.

Styrkelse af brandet "Kongernes Nordsjælland".

Turismestrategiens bygger på partnerskaber, fælles indsatser og langsigtet planlægning. Kommuner, erhverv og VisitNordsjælland arbejder tæt sammen om at realisere målene.

Outdoorturisme – strategisk fysisk udviklingsplan

I marts 2024 blev der for halvøen Halsnæs vedtaget en strategiske fysisk udviklingsplan. Planen sætter retningen for en bæredygtig udvikling af outdoorturismen i kommunen. Målet med planen er at sikre naturen samtidig med, at vi skal arbejde på at få flere udenfor kommunen til at komme og opleve den skønne natur.

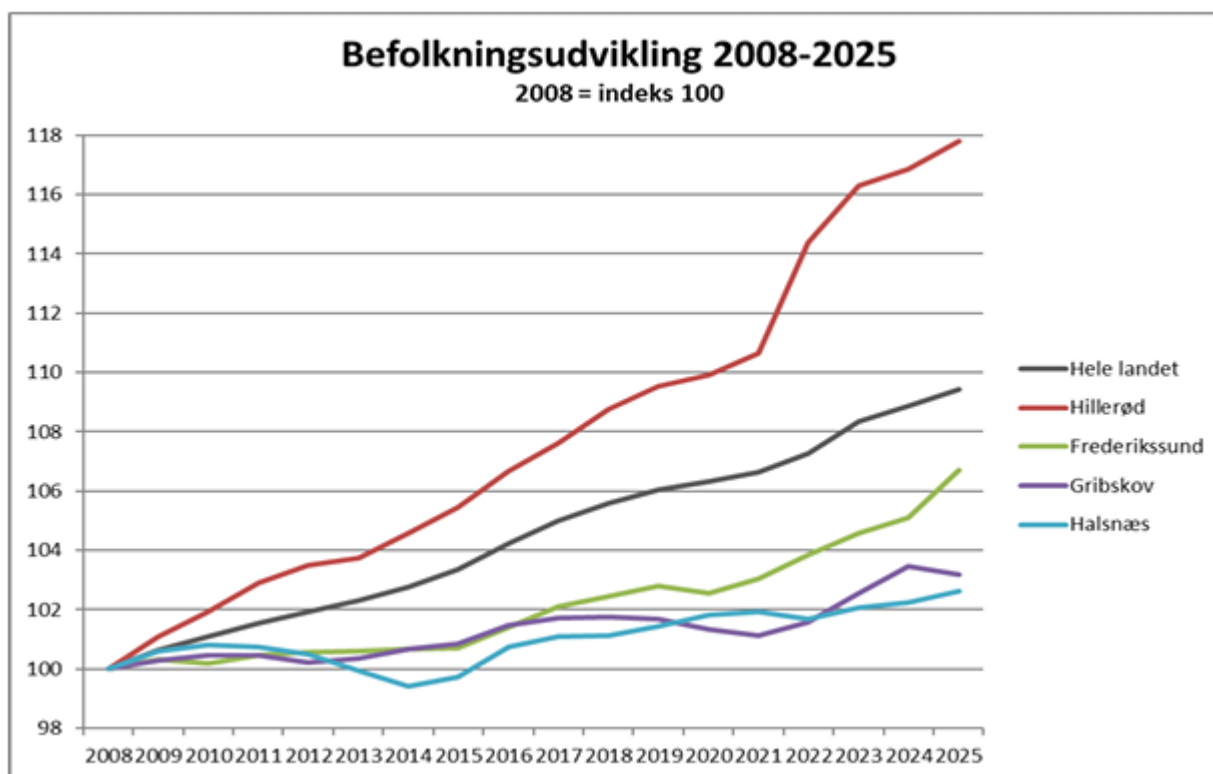
Planen kommer både med overordnede målsætninger og en strategi samtidig med, at den præsenterer et hovedgreb på halvøen. Planen dykker derudover mere i dybden tre planlægningsområder nemlig Lynæs havn, Gråstenvej og Sølager strand. Den strategisk-fysisk udviklingsplan for halvøen Halsnæs findes på kommunes hjemmesiden her:

https://halsnaes.dk/Media/638556828431899927/L%C3%A6nge%20leve%20Halv%C3%B8en_WT.pdf

Bosætning

Byrådet i Halsnæs Kommune vedtog i 2024 at initiere Halsnæs Kommunes bosætningsindsats. Bosætningsprogrammet skal styrke Halsnæs Kommunes attraktivitet som bosætningskommune og skabe grundlag for øget nettotilflytning og en mere balanceret befolkningssammensætning. Programmet er en central del af visionen *Halsnæs i bevægelse 2035* og spiller sammen med kommunens øvrige strategiske indsatser inden for uddannelse, sundhed og bæredygtighed.

Som det fremgår af figuren nedenfor, har Halsnæs Kommune over perioden siden 2008 samlet set haft den laveste befolkningstilvækst i forhold til nabokommunerne og også langt under landsgennemsnittet. Der er et permanent stort fødselsunderskud, som har været usædvanligt stort i 2022, 2023 og 2024 og som alt andet lige må forventes at forblive stort og stigende gennem de kommende år. Befolkningstilvæksten har over årene primært været båret af nettoindvandring, i 2024 primært fra Rumænien og Ukraine.



Halsnæs står over for tre centrale udviklingstræk:

- Stigende andel af +80-årige og lav nettotilflytning skaber pres på økonomi og velfærd.
- Ændrede bolig- og familiestrukturer kræver flere og mere varierede boligtyper.
- Stærke natur- og kulturkvaliteter giver et stort potentiale for at tiltrække aktive borgere, hvis de udvikles og brandes strategisk.

Programmet består af tre hjørneste.

Infrastruktur – gode forbindelser

Målet er at forbedre mobiliteten til og fra Halsnæs for at understøtte bosætning og erhvervsudvikling.

- Analyse af opgradering af rute 16.
- Analyse af mulig togforbindelse til kommunen.
- Vurdering af samfundsøkonomi og scenarier.
- Efterfølgende lobbyarbejde i samarbejde med nabokommuner, Vejdirektoratet, DSB, BaneDanmark m.fl.
- Målet er at få løsningerne ind i regionale og nationale infrastrukturprioriteringer.

En væsentlig forbedring af de infrastrukturelle forhold fra Hovedstadsområdet til Frederiksværk er forlængelse af Hillerødmotorvejen. Projektet startede op i 2022, og det forventes at den sydlige del af forlængelsen kan ibrugtages ultimo 2027 og den nordslige del ultimo 2028.

<https://www.vejdirektoratet.dk/projekt/hilleroedmotorvejens-forlaengelse>

Attraktiv kommune – levende bymidter, stærk fortælling og udviklede attraktioner

Fokus er at styrke Halsnæs' identitet og attraktivitet for borgere, turister og tilflyttere.

Levende bymidter

- Udvikling af Frederiksværk og Hundested gennem samarbejde med lokale aktører.
- Muligt bymidteforum i Frederiksværk.
- Bidrag til *Råt og Autentisk Hundested*.
- Bedre skiltning og ansøgning til *Levende Bymidter*-puljen.

Fortællingen om Halsnæs

- Helstøbt brandingindsats målrettet turister og tilflyttere.
- Fokus på lokale styrkepositioner (Lynæs, Torup, Asserbo m.fl.).
- Styrket kommunikation via kampagner, hjemmeside og sociale medier.
- Nye partnerskaber med kultur- og erhvervsaktører.

Kultur- og naturattraktioner

- Udvikling af kulturattraktioner via ny kulturpolitik.
- Udvikling af naturattraktioner i samarbejde med Nationalparken og VisitNordsjælland.
- Oplæg til byrådet med forslag fra små greb til større budgetprojekter.

Byudvikling og flere borgere – fortætning, nye områder og investordialog

Fokus er at skabe flere attraktive boliger og styrke bymiljøerne.

Analyser

- Exometric-analyse af efterspørgsel og attraktion.
- Analyse af nye byudviklingsområder og fortætningspotentialer.
- Sammentænkning med planstrategi og dialog med Boligplanstyrelsen.

Klima- og naturambitioner

- Katalog med nye krav til klimaaftryk, bynatur og genanvendelse.
- Skal bruges både som markedsføring og som konkrete krav i projekter.

Investordialog

- Styrket dialog med større investorer om strategiske projekter (hotel, konference, toprestaurant).
- Professionelt materiale om investeringsmuligheder og kommunens ambitioner.

Bosætningsprogrammet skal skabe et stærkt fundament for befolkningsvækst, levende lokalmiljøer og en attraktiv kommune, hvor forbedret infrastruktur, udviklede bymiljøer, stærke kultur- og naturtilbud og strategisk branding tilsammen gør Halsnæs til et sted, flere aktivt vælger at bosætte sig.

Erhvervsstrukturer

Lokal erhvervsstruktur

Halsnæs Kommune har været præget af havne- og stålindustri, men er i dag også en i udbredt grad bosætnings- og turistkommune. Størstedelen af industrien er placeret i Frederiksværk, der fortsat er domineret af stålvirksomheder, mens Hundested er hjemsted for en række maritime erhverv. Set i forhold til gennemsnittet for Region Hovedstaden har kommunen en større andel ansat inden for industrien, transportområdet, bygge- og anlægsbranchen samt den offentlige sektor. Derimod er der markant lavere andel inden for forskning, rådgivning og forretningsservice.

I november 2023 var der registreret 3.855 CVR-numre hjemhørende i Halsnæs. Heraf var 664 virksomheder på samme tidspunkt registreret som arbejdsgivere.

Blandt de arbejdsgiver-registrerede virksomheder udgjorde enkeltmandsvirksomheder og interessentskaber 37%, andelsselskaber 53% og aktieselskaber 10%.

I Halsnæs Kommune findes blot en enkelt virksomhed i kategorien "stor virksomhed" med over 100 ansatte. Det drejer sig om stålvirksomheden NLMK Dansteel A/S beliggende på Frederiksværk Havn. I gruppen af "mellemløse virksomheder" med over 50 ansatte findes ligeledes blot 2 virksomheder, hhv. stålvirksomheden fødevarevirksomheden ADM Denmark A/S og plastvirksomheden Knudsen Plast A/S. Lang størstedelen (99,4%) af de arbejdsgiver-registrerede virksomheder i Halsnæs Kommune tilhører kategorien "små virksomheder" med under 50 ansatte. Heraf kan 88% af de små virksomheder yderligere afgrænses til definitionen mikrovirksomhed med færre end 10 ansatte. Arbejdsløsheden i kommunen lå i slutningen af 2023 på 2,2 %, hvor den på samme tidspunkt lå på 2,8 i resten af landet."

Frederiksværk har et handelsmiljø præget af lokale butikker, serviceerhverv og håndværk, ofte familieejede. Fokus er på kvalitet, personlig service og lokale produkter og fysiske butikker er fortsat centrale for bylivet. Som i resten af landet er antallet af butikker faldet de seneste år, mens e-handel vokser. Det kræver nye strategier med oplevelsesbaserede tilbud, events og multifunktionelle byrum for at fastholde omsætning og aktivitet.

Detailhandel

COWI gennemførte i 2023 en analyse af detailhandel i Halsnæs Kommune. Analysen viste, at der er 123 butikker i Halsnæs Kommune. Heraf er 49 butikker eller ca. 40 % dagligvarebutikker, 20 butikker eller 16 % er beklædningsbutikker, 17 butikker eller 14 % er boligudstudsbutikker, 27 butikker eller ca. 20 % er øvrige udvalgs varebutikker og 10 butikker eller 8 % er butikker med særligt pladskrævende varegrupper (SPV). Ud af de 10 butikker med SPV er 4 forhandlere af motorkøretøjer. 61 butikker eller 50 % af butikkerne i Halsnæs Kommune ligger i analyseområdet Frederiksværk fordelt med 38 butikker i Frederiksværk bymidte og 23 butikker i Frederiksværk område i øvrigt. Frederiksværk bymidte er dermed det klart største udbudspunkt i Halsnæs Kommune.

I forbindelse med kortlægningen blev der også registreret tomme lokaler i Frederiksværk og Hundested bymidte. I Frederiksværk bymidte er der 16 tomme lokaler, hvoraf den største koncentration ligger i Nørregade. I Hundested er der 13 tomme lokaler, hvoraf den største koncentration ligger i Nørregade.

Billede: Nørregade i Frederiksværk



Udover butikkerne er de kundeorienterede serviceerhverv også vigtige dele af det kommercielle byliv. Serviceerhvervene består af erhverv som frisører, saloner mv. indenfor personlig pleje samt restauranter, caféer mv. der i høj grad fungerer på samme vilkår som detailhandlen. Serviceerhvervene består også af erhverv som f.eks. banker og læger, der i højere grad har karakter af gøremål, men som sikrer en kundestrøm og er vigtige for udbuddets bredde. Forretningerne indenfor personlig pleje og restauration samt kulturstederne som f.eks. biografen og museerne i Halsnæs er med til at forlænge kundernes ophold og bidrager til byliv på andre tidspunkter af døgnet end detailhandlen gør.

Der er 94 kundeorienterede serviceerhverv i Frederiksværk og Hundested by midter. De kundeorienterede serviceerhverv fordeler sig med 31 enheder eller 33 % inden for restauration, 23 enheder eller 24 % inden for personlig pleje, 13 enheder eller 14 % inden for bank- og ejendomsmæglere, 10 enheder eller 11 % inden for kultur og fritid, 6 enheder eller 6 % inden for sundhed samt 8 enheder eller 11 % inden for anden kundeorienteret service. Der er i Frederiksværk bymidte flere kundeorienterede serviceerhverv (52) end butikker (38).

I bymidterne ligger de kundeorienterede serviceerhverv spredt og blandet med detailhandlen. I Frederiksværk bymidte ses dog en overvægt af kundeorienterede serviceerhverv på Nørregade og på Torvet. De kundeorienterede serviceerhverv understøtter butikkerne, idet nogle erhverv som restaurationer kan gøre, at kunderne bliver længere i bymidten, og for eksempel frisører, banker og lign har en tendens til at trække kunder ind til bymidten, som så har mulighed for at shoppe efter deres aftale ved f.eks. frisøren. Det er ikke unaturligt, at der er mindst lige så mange kundeorienterede serviceerhverv som butikker.

For at karakterisere butiksudbuddet i kommunen er der ifm. rekognosceringen af butikkerne foretaget en overordnet bedømmelse af hver enkelt butiks attraktion. Samlet set ligger butikkernes attraktion på et middel-lavt niveau. I Frederiksværk bymidte ligger den gennemsnitlige attraktion for de kundeorienterede serviceerhverv på 2,5, hvor især restauranter og frisører vægter højt ift. antallet af enheder. Attraktionen i Frederiksværk bymidte er generelt vurderet forholdsvist lavt.

I Frederiksværk bymidte er 53 % af butikkerne kædebutikker og ligger dermed væsentligt under landsgennemsnittet. En række af de kendte kæder mangler i Halsnæs Kommune. Tilstedeværelsen af kædebutikker er afgørende ift. at afholde for brugere fra at køre til Hillerød eller Frederikssund eller fra at handle på nettet. Antallet af butikker med tilknytning til kapitalkæder er normalt udtryk for butiksbestandens samlede attraktion og styrke i oplandet. Kædebutikkerne appellerer til en bredere forbrugerskare og tiltrækker normalt kunder fra et større opland end de uafhængige butikker. Andelen af kapitalkædebutikker kan også ses som udtryk for, i hvilket omfang en by er mål for udefrakommende investeringer fra centralt styrede kæder.

Den høje andel af butikker uden for kædesamarbejde i Halsnæs Kommune betyder, at butikkerne og bymidterne skiller sig ud fra mængden, men betyder samtidig, at butikkerne ikke i samme grad appellerer til den brede forbrugerskare, da det ofte er kædebutikker, som tiltrækker lokale forbrugere, og afholder dem fra at købe over nettet. Den lave kædeandel er derfor både en styrke og en svaghed.

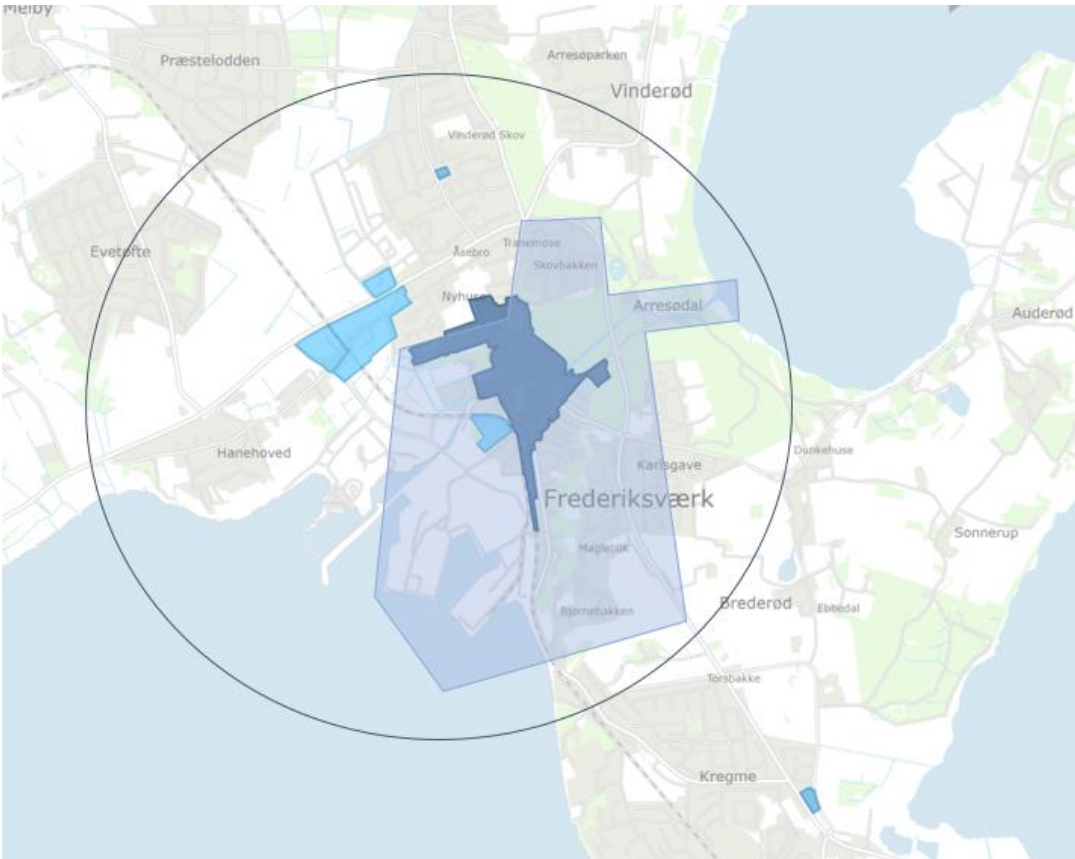
Kulturarv i Frederiksværk

Frederiksværk by blev af Kulturarvsstyrelsen i 2007 optaget i Industrihistoriens Danmarkskort, der til sammen tegner et billede af Danmarks industrihistorie fra 1750 til 2012. Kulturarvsstyrelsen begrundede bl.a. udpegningen med, at Frederiksværk er:

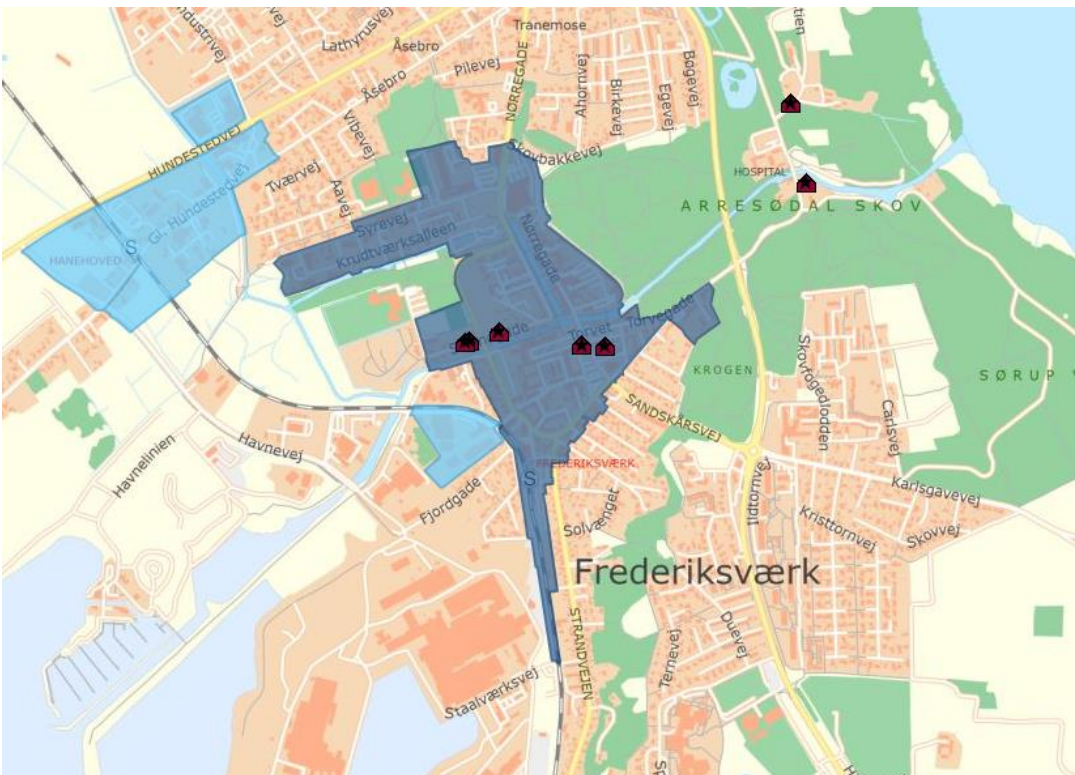
- Hjemsted for 250 års uafbrudt fabriks- og industrihistorie.
- Enestående, også internationalt på grund af sine bevarede bygninger og maskiner på Krudtværksområdet.
- Et symbol på den anden industrialiseringsbølge pga. Stålvalse

Frederiksværk by blev samtidig udpeget som et af Danmarks 25 nationale industriminder.

Baggrundrapport, Frederiksværk bymidte



Der er fem fredede bygninger og ca. 100 bygninger, der er optaget i lokalplaner som bevaringsværdige i Frederiksværk by, heraf en del på Krudtværksområdet. Bygningerne er senest opgjort i juni 2025.



Fredede bygninger i Frederiksværk by.

Fredede områder/arealer: Fredning af kanal. Kendelsen går primært på at bevare kanalens struktur, sikre vand i kanalen samt at sikre alleen med de store træer langs kanalen.

[Lokalplan 04.56 - For bevaring af Krudtværksområdet.](#)

Bysamarbejde i Frederiksværk

Frederiksværk Forum

I 2022 tog Halsnæs Kommune initiativ til at etablere et bymidtesamarbejde på tværs af bymidtens aktører, herunder ejendommejerere, detailhandel, kulturinstitutioner, frivillige foreninger og lokale ildsjæle. Initiativet ledte til, at foreningen Frederiksværk Forum stiftedes i januar 2023 og ledes af en bestyrelse på 9 bestyrelsesmedlemmer. Halsnæs Kommune, Industrimuseet Frederiks Værk og Gjethuset er repræsenteret med fast plads i bestyrelsen. Foreningens formål er, at

- 1) Målrettet arbejde med byens attraktivitet i forhold til tilflytning af nye borgere, erhverv og iværksætterkultur
- 2) Arbejde for synliggørelse, markedsføring, og branding af Frederiksværk som en attraktiv og levende bymidte
- 3) Styrke byens aktører gennem samarbejde, netværk og faglig sparring
- 4) Fungere som en fælles stemme udadtil på tværs af interessenter i forhold til interessevaretagelse og samarbejde med kommune og fonde

Frederiksværk Forum har siden stiftelsen arbejdet på at genetablere Kulturnatten som et fast tilbagevendende event, som bredt formidler og samler aktiviteter i byen i oktober. Derudover har Frederiksværk Forum i samarbejde med Halsnæs Kommune forbedret og udskiftet servicevejvisningen i bymidten.

Gjethuset

Byens kulturhus Gjethuset er et aktivt musik- og kulturhus, som danner rammen om alt lige fra rockkoncerter og konferencer til børneteater, professionelt turnéteater, kammermusik & internationale udstillinger. Nord for København er Gjethuset det største kulturhus og alene bygningen i sig selv er et besøg værd.

Gjethuset ønsker at skabe et inspirerende og inkluderende rum, hvor der ikke kun er fokus på kultur i sin færdige form men også i sin skabende form. Man ønsker at skabe plads til mennesker fra forskellige baggrunde, alder og tilgang til kultur samt at skabe rum for mødet til at udforske og dele passion for kunst, musik, teater, litteratur og meget mere.

Gjethusets ambition er at være et sted, hvor mennesker kan mødes og skabe nye relationer på tværs af kulturelle og sociale skel, og man ønsker at skabe rammer for at mennesker kan udforske og udvikle kreative evner, lære nye færdigheder og opdage nye interesseret eller inspirationskilder.

Kulturen er en drivkraft for samfundets udvikling og velvære – og Gjethuset arbejder på at fremme og støtte lokale talenter og kunstnere. Derudover arbejdes for at skabe større synlighed og indflydelse for kultur i Halsnæs og omegn, i samarbejde med andre kulturaktører og Halsnæs Kommune. Det sker blandt andet gennem aktiv deltagelse i Frederiksværk Forum, Kulturmetropolen og vækstlagssamarbejde med bl.a. Folkely Festival.

Industrimuseet Frederiks Værk

Industrimuseet Frederiks Værk er et statsanerkendt kulturhistorisk museum, der fortæller historien om Danmarks første egentlige industriby, Frederiksværk. Museet dækker hele Halsnæs Kommune og har særligt fokus på fabriks- og industrihistorien fra 1700-tallet og frem. Museet formidler den unikke udvikling, der gjorde Frederiksværk til et nationalt industriminde. Byen voksede op omkring krudtproduktion, kanalanlæg og senere jernindustri, og museet viser, hvordan kongemagt, vandkraft og håndværk formede området gennem mere end 250 år. Museet blev statsanerkendt i 2004 og arbejder med at indsamle, dokumentere, forske i og fortælle om industriens betydning for Danmark.

Museet består af flere historiske lokaliteter, som tilsammen giver et bredt indblik i byens industrihistorie:

- **Arsenalet** — Udstillinger om Frederiksværks industrielle udvikling og de mange produkter, der er fremstillet i byen gennem tiden. Her findes også formidlingsporten til Nationalpark Kongernes Nordsjælland og en museumsbutik.
- **Krudtværksmuseet** — Et levende museum med vanddrevne maskiner, der viser den farlige og fascinerende produktion af krudt. Her kan man bl.a. opleve en podwalk om krudtværkets historie.

Museet tilbyder en række formidlingsaktiviteter, der bringer historien ud i landskabet:

- Historiske vandringer langs Arresø Kanal om kongemagt og vandets kraft.
- Barnevognsvandring gennem byens industrihistorie.
- Guidede ture ved Dronningholm Slotsruin.
- Den store medaljehjagt — en børnevenlig skattejagt i naturen ved Arrenæs.

Museet lægger vægt på at formidle historien uden for museets mure, fordi byen selv er en del af fortællingen.

Industrimuseet Frederiks Værk modtog 2 millioner kr. via finansloven for 2023 til blandt andet istandsættelse af den historiske Salpeterlade. Bevillingen støtter museets arbejde med at bevare de unikke produktionsbygninger, der er centrale for dansk industrihistorie.

Klima- og naturambitioner i byudvikling

Klimahandleplan

Halsnæs Kommune startede sin klimatilpasningsindsats i 2013 og vedtog sin første strategi om klima- og bæredygtighed i 2021. Med Klimahandleplanen fra juni 2023 er ambitionerne følgende:

- Klimaneutralitet i 2050 (målsætningen er grundlag for alle DK2020-planerne)
- CO₂-udledningen reduceres med 72 % i 2030 sammenlignet med 1990
- Klimarobusthed frem mod 2050 (med klimarobusthed menes, at der tages højde for, hvordan kommunen skal tilpasses til klimaforandringerne)
- Kommunens klimatiltag skal indeholde merværdier, der understøtter de tre pejlemærker i kommunens vision "Halsnæs i bevægelse" om bosætning, sundhed/ uddannelse og naturbeskyttelse/grøn omstilling

Halsnæs Kommune har i 2025 vedtaget kommunens klima- og naturambitioner i byudvikling, der udstiller retningslinjerne for hvordan vi arbejder med klima- og bæredygtighedsaspekter.

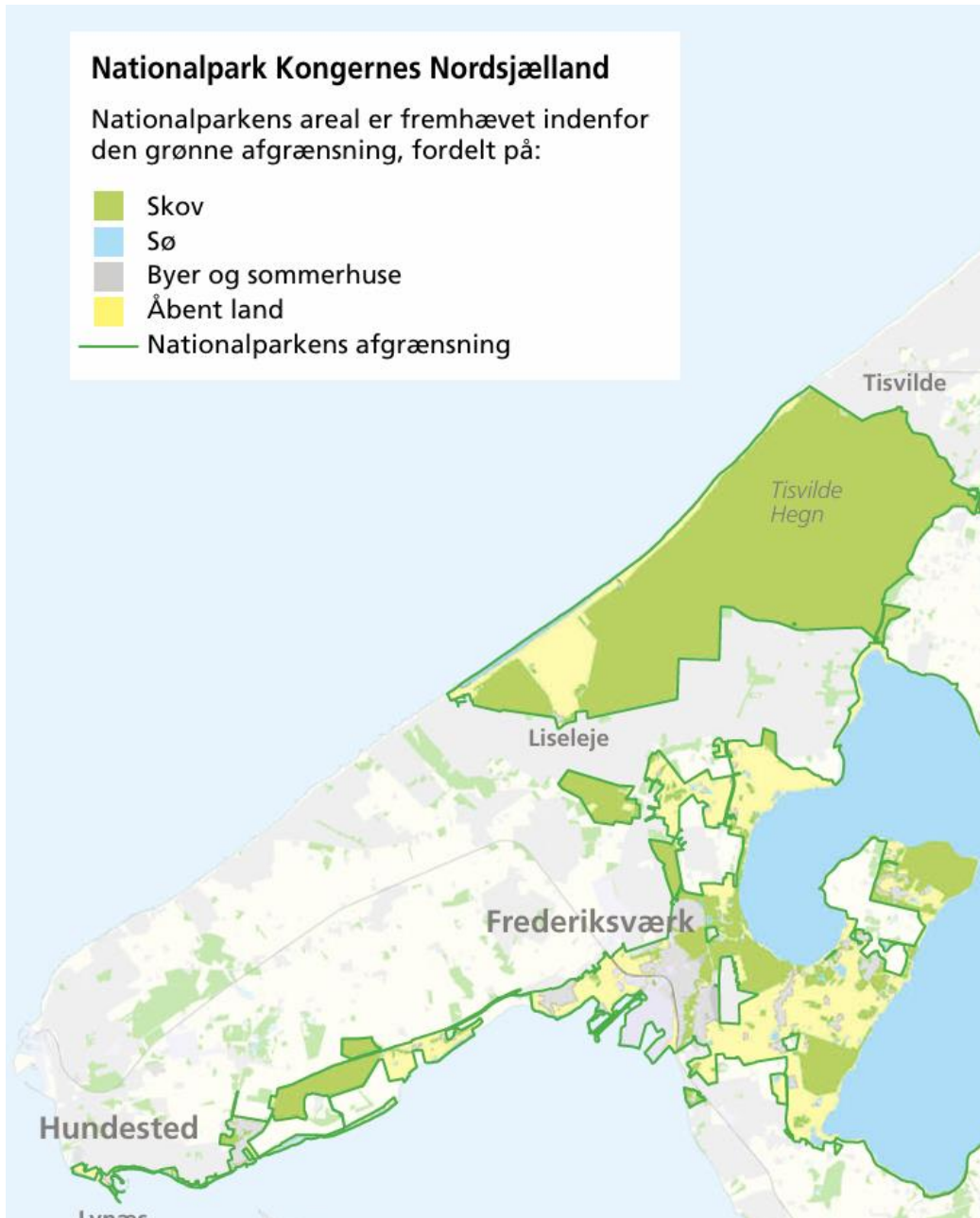
I forbindelse med arbejdet med kommunens Vision 2035 har et af de ønskede delprojekter været at arbejde med klima- og naturambitioner i byudvikling. I Klimahandleplanen har Byrådet desuden besluttet: "at byudviklingen i Halsnæs bliver udviklet bæredygtigt, herunder at der inden 2025 stilles krav om, at der inden 2025 bygges energibevidst og bæredygtigt."

På den baggrund har Halsnæs Kommune opstillet klima- og naturambitioner for byudvikling. Formålet har været at lave en samling, som tydeligt og klart beskriver de aspekter, der er vigtige at medtænke i fremtidens byudvikling i forhold til klima og natur. I forbindelse med udarbejdelsen var der tre overordnede emner, som tydeligt stod frem, nemlig: Bynatur, klimatilpasning samt klimaaftryk og ressourcer. Projektet er derfor bygget op omkring disse tre temaer.

Nationalpark Kongernes Nordsjælland

I januar 2028 blev Nationalpark Kongernes Nordsjælland udpeget. Frederiksværk bymidte indgår som en del af Nationalparkens geografi pga. byens kulturhistorie og kulturhistoriske landskab.

Figur: Nationalparkens afgrænsning



Nationalparkens bestyrelse har i primo 2026 besluttet at igangsætte projektet “Arresø Kanal – fra sø til fjord”. Projektet formål er:

- At løfte formidlingen af området og skabe nye aktiviteter og undervisningstilbud.
- At udvikle de grønne, rekreative forbindelser og wayfinding mellem byen og naturen.
- At gennemføre sikrings- og restaureringstiltag, så historiske bygninger og anlæg bevares.
- At skabe ny viden ved at gennemføre arkæologiske undersøgelser og studier.
- At forbinde samarbejdspartnere og styrke det lokale kendskab og stolthed omkring kanalen.

Den endelige projektbeskrivelse udarbejdes af Nationalparkens sekretariat i dialog med samarbejdspartnere, lokale aktører og fonde i perioden februar – august 2026, hvorefter projektets igangsættes.

Overblik over kilder

Danmarks Statistik

Kommuneplan 2025 - Halsnæs Kommune [Kommuneplanen](#)

Klima- og naturambitioner i byudvikling, 2025, Halsnæs Kommune.

Klimahandleplan, 2023, Halsnæs Kommune, [Klimahandleplan Halsnæs kommune](#)

Indhold til Halsnæs Kommuneplan Krudtværket, 2025, CK&CO.

Bosætningsstrategi "Naturskønt, kystnært og aktivt hverdagsliv", 2024, Halsnæs Kommune: [Naturskønt, kystnært og aktivt hverdagsliv](#)

Kommunerapport 2024 – Kampen om borgerne, 2025, NRGi – Exometric.

Analyse af detailhandlen, 2023, COWI. [Analyse af handelslivet i Halsnæs Kommune](#)

[Statistik om Lærepladsstatistik | Børne- og undervisningsministeriet](#)

Bylivsanalyse, 2012, Halsnæs Kommune.

Analyse af Frederiksværks industrielle kulturarv, 2012, Halsnæs Kommune.

Fysisk analyse, 2012, Halsnæs Kommune.

Detailhandelsredegørelse for Krudtværket, CK&CO april 2025

Landsplandirektiv. Om beliggenheden af bymidter, bydelscentre og aflastningsområder mv. til detailhandel i Hovedstadsområdet, Miljøministeriet, november 2008.

Analyse af Frederiksværks industrielle kulturarv, 2012, Halsnæs Kommune.

Klima- og naturambitioner i byudvikling, 2025, Halsnæs Kommune.

[Befolkningsprognose 2025-2036.pdf](#)

<https://halsnaes.dk/Media/638816169935344089/Befolkningsprognose%202025-2036.pdf>

Region Hovedstadens regionale erhvervsudviklingsstrategi